

Las élites económicas: los verdaderos beneficiarios del Gobierno de Rafael Correa

Por Decio Machado / Sociólogo y periodista

“Básicamente estamos haciendo mejor las cosas con el mismo modelo de acumulación, antes que cambiarlo, porque no es nuestro deseo perjudicar a los ricos, pero sí es nuestra intención tener una sociedad más justa y equitativa.”

Presidente Rafael Correa, Entrevista, Diario El Telégrafo, 15.1.12

Desde la llegada del economista Rafael Correa al Palacio presidencial de Carondelet, a mediados de enero del 2007, el aparato de propaganda política oficialista se especializó en movilizar a la ciudadanía para ganar las “batallas por la significación” por encima de lo que es o debe ser un “buen gobierno”, articulándose una estrategia política planificada sobre la imagen del líder.

El objetivo se enfocó en la idea de que cada ciudadano sienta que más que gobierno, “ahora sí tenemos presidente”. Se articuló un plan político-comunicacional basado en el “gobernar-actuar-comunicar”, posicionándose hipotéticos valores como: autoridad, disciplina y seguridad, lo que se combinó con una mediática lucha contra la corrupción, la mala política y la injusticia social. Todo se estructuró bajo un discurso que se autodefine como “izquierda moderna” o “socialismo del siglo XXI”.

Articulada esta nueva forma de intervención política, todos los esfuerzos de la propaganda oficialista se enfocaron a reforzar la credibilidad del líder por encima de ideologías o del partido. La estrategia política y comunicacional es vieja, ha sido desarrollada en multitud de ocasiones y en diferentes países, y consiste en construir un sujeto de deseo, un superhéroe.

Bajo esta estrategia bien planificada, el presidente Correa ha consolidado durante estos cinco años de gobierno un sólido perfil basado en conceptos posicionados como: honestidad, entrega al país, gran sabiduría e inteligencia política y discurso monotemático con el fin de no perder el conquistado amor popular. Sobre esta imagen se ha desarrollado su papel de salvador de la Patria. Sin quitar méritos a los diseñadores de esta estrategia mediática, todos afincados en el anillo inmediato que rodea al presidente Correa, la operación ha sido relativamente fácil debido al enorme descrédito de los gobiernos precedentes.

Esta estrategia sumada a la fuerte personalidad del mandatario, convirtió al poder político en algo personal, misional y que solo puede ser realizado por un líder mesiánico. De esta manera, el mandatario generó gran confianza en la sociedad –de forma especial entre los más humildes- y la gente se ha identificado con su misión. Con un lenguaje agresivo ha hecho del poder un ejercicio visible en un país donde eso no existía, logrando credibilidad y convirtiéndose en la encarnación del deseo colectivo.

Con este escenario político se ha generado un nuevo problema para la democracia ecuatoriana: ésta comienza a entenderse como un sistema político basado en el personalismo, en cualidades heroicas y atributos personales en el cual los partidos políticos y la base social pierden toda legitimidad social. De esta manera, la democracia se transformó en un asunto sentimental que genera afinidades melodramáticas, cercenando las argumentaciones políticas y el debate público.

Dicha situación se visibilizó el pasado 14 de enero, cuando en el estadio Alejandro Serrano Aguilar¹ de Cuenca, el oficialismo celebró su quinto aniversario en el poder.

Treinta minutos le llevó al líder indiscutible de Alianza PAIS enumerar los logros de su gobierno ante cerca de 40 mil personas provenientes de todo el país (datos emitidos por el oficialismo durante el evento) que llenaron el estadio y sus alrededores. Entre cánticos revolucionarios y velas, una inmensa pantalla emitía imágenes del mandatario en diferentes momentos y circunstancias de estos cinco años de gestión gubernamental. Su imagen, reproducida en todo tipo de objetos entre los que destacaban unas corbatas desechables de inusitado mal gusto, inundó ese día la ciudad de Cuenca. En definitiva, todo un dispendio enraizado en el culto a la personalidad, enmarcado en una estrategia para la perpetuación en el poder que no es nueva en la izquierda, pero que debería llevar a la reflexión sobre algunos antecedentes históricos de no hace tanto tiempo².

En el contexto anteriormente referenciado, el análisis objetivo sobre la política gubernamental se hace complejo, dado que la crítica al régimen desde posiciones de izquierda no es considerada de forma constructiva, y sus autores suelen ser acusados de ‘traidores’ al proceso revolucionario e incluso tildados de colaboradores de la derecha o agentes al servicio de los intereses de potencias extranjeras³. A pesar de ello, dicho análisis es necesario, y este artículo pretende desarrollarlo estrictamente en el ámbito económico.

Políticas de inversión pública y rearticulación del Estado

La Revolución Ciudadana fue un proyecto impulsado en primera instancia por una coalición de movimientos políticos y sociales que con el economista Rafael Correa a la cabeza y la conformación del movimiento Alianza PAIS ganaron en segunda vuelta las elecciones presidenciales del 2006, posicionándose su líder como presidente de la República del Ecuador el 15 de enero de 2007.

El actual Gobierno se encontró con un país que en el ámbito económico había sufrido tres décadas de desmantelamiento deliberado y sistemático de las capacidades estatales para gestionar soberanamente la función pública económica, y al cual el proceso de dolarización impuesto por el ex presidente Jamil Mahuad en el año 2000 mutiló los instrumentos clásicos de política monetaria y cambiaria. De igual manera, la política fiscal ecuatoriana se encontraba

¹ Campo de fútbol en el cual juega como local el Club Deportivo Cuenca, equipo de la Serie A del fútbol ecuatoriano. Su capacidad en el graderío es de 22.000 espectadores.

² El 25 de febrero de 1956, en sesión cerrada del XX Congreso de Partido Comunista de la Unión Soviética, Nikita Khrushchev expondría en su discurso sobre el “culto a la personalidad” a Josep Stalin lo siguiente: “*Nos incumbe considerar cómo el culto a la persona de Stalin creció gradualmente, culto que en momento dado se transformó en la fuente de una serie de perversiones excesivamente serias de los principios del Partido, de la democracia del Partido y de la legalidad revolucionaria*”. Ver: <http://www.marxists.org/espanol/khrushchev/1956/febrero25.htm>

³ Algo ya común en los regímenes que se autodefinen como revolucionarios desde las luchas ideológicas contra los trotskistas, los zinovievistas, los bujarinistas y otros en la Unión Soviética, lo que terminó en extremas medidas represivas contra ellos.

comprometida en su gran mayoría por una serie de pre-asignaciones y mecanismos que anulaban la capacidad del Ministerio de Finanzas para organizar el presupuesto público. Por último, en lo correspondiente a la política comercial, ésta estaba maniatada por una amalgama de tratados internacionales y la adhesión tardía a la Organización Mundial de Comercio (OMC).

El sistema de partidos establecido tras el régimen militar de la década 70 fue perdiendo su legitimidad social, la deuda externa fagocitaba toda posibilidad de inversión pública y social y la impunidad campeaba a sus anchas sobre un sistema notablemente corrupto en el que sus gobiernos se caracterizaron entre otras cosas, por su fragilidad e inestabilidad política.

Las últimas tres décadas de la historia ecuatoriana mostraban una “democracia” forjada en el conflicto y el abuso de las élites de la partidocracia⁴, donde se había desarrollado sin pudor el fraude de la deuda externa y el dolor de familias rotas consecuencia del fenómeno migratorio en busca de mejores oportunidades de vida en el exterior.

La crisis de los partidos tradicionales alcanzó su expresión final con el triunfo del presidente Correa. Los partidos que predominaron a lo largo de las tres décadas previas (Social Cristiano, Izquierda Democrática, Roldosista Ecuatoriano o la extinta Democracia Popular-Unión Demócrata Cristiana) carecen de peso en el actual escenario político nacional.

La mayoría de los partidos políticos históricos del Ecuador no sobrevivieron al uso y abuso del poder nacional. Con excepción del Partido Social Cristiano, que mantuvo la alcaldía de Guayaquil tras haber “calentado” la poltrona presidencial, todos ellos fueron incapaces de sobreponerse a sus líderes o caudillos cuando estos fueron presa de los procesos de “queme político” (tan solo el Movimiento Popular Democrático⁵ no cayó en dicha situación).

En primera instancia, el Gobierno de la Revolución Ciudadana se vio obligado a desarrollar una política de liquidez monetaria con el fin de hacer frente a un país descapitalizado por el pago de una deuda externa y la mala gestión interna. Se intentó articular de igual manera una política de sustitución de importaciones muy selectiva a la par que limitada, lo que permitió el desarrollo de incentivos, y paralelamente una reducción de los costos de importación de tecnología y de los insumos clave que no son producidos internamente. Acompañando esas iniciativas económicas, se generó una política de créditos preferenciales e incentivos tributarios específicos a través de la banca pública no existentes con anterioridad, que buscaron dinamizar la economía interna.

Esto significó un notable incremento de la intervención pública en la economía del país (ver cuadro 1)

Cuadro 1

⁴ El ex presidente Rodrigo Borja indica en la Enciclopedia de la Política, en 1997, que este término surgió en Europa después de la segunda guerra para “designar la presencia decisiva de los partidos en la vida política, en que prácticamente asumieron el monopolio de la actividad pública europea durante el proceso de la reconstrucción democrática después de la caída del fascismo”. Según Borja el sistema se ha deformado debido a que los partidos ecuatorianos perdieron democracia interna, enquistándose sus cúpulas dirigenciales, a pesar de que: “siendo los partidos elementos sustanciales de la democracia, la partidocracia ha devenido en un fenómeno antidemocrático porque escamotea los derechos de la gente y mediatiza su participación política”.

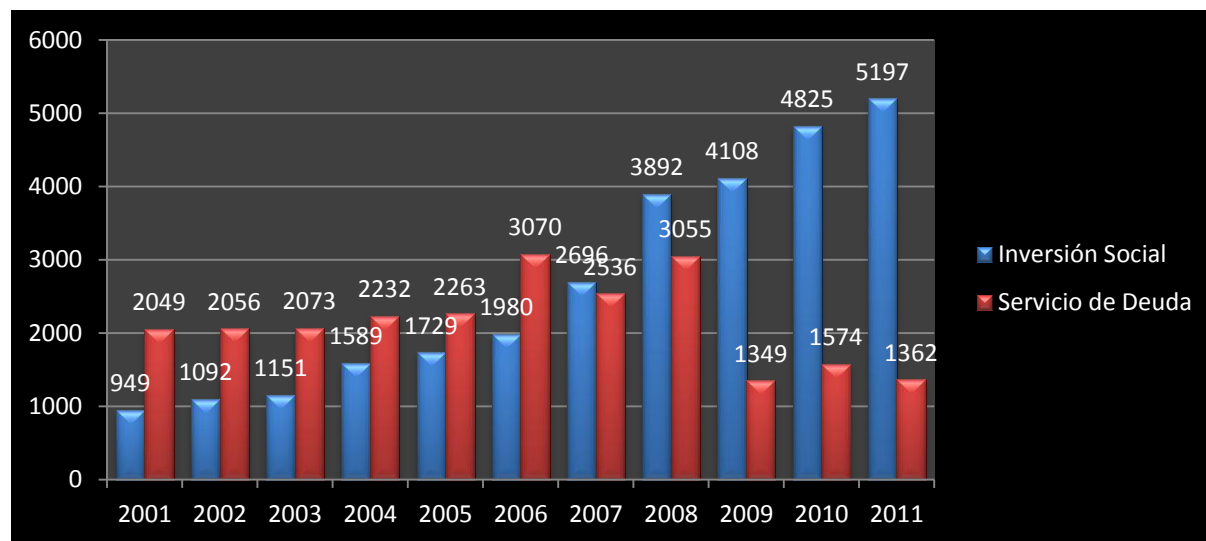
⁵ El Movimiento Popular Democrático (MPD) es un partido político ecuatoriano de ideología marxista-leninista.

| Matriz de intervención estatal | | | | | | | | | | |
|--------------------------------|----------------------------|------|--------------------------------|-------|---------------|------|------------------|------|---------------|-------|
| Año | Banca Pública ⁶ | | Inversión Pública ⁷ | | Subsidios | | Gasto Tributario | | Totales | |
| 2006 | 456 | 1,1% | 2.205 | 5,3% | 2.021 | 3,7% | 1.972 | 3,8% | 6.654 | 13,9% |
| 2007 | 691 | 1,7% | 3.091 | 6,7% | 2.609 | 4,8% | 2.040 | 3,9% | 8.431 | 17,1% |
| 2008 | 1.160 | 2,8% | 6.295 | 11,6% | 3.608 | 6,7% | 2.303 | 4,4% | 13.366 | 25,5% |
| 2009 | 1.248 | 3,0% | 7.751 | 14,9% | 3.249 | 6,0% | 2.616 | 5,0% | 14.864 | 28,9% |
| 2010 | 1.269 | 3,0% | 7.870 | 13,8% | 4.237 | 7,8% | 2.850 | 5,0% | 16.226 | 28,5% |
| Total | 4.368 | | 25.007 | | 13.703 | | 9.809 | | 52.887 | |

Fuente: SBS, MF, SRI (Valores en millones de dólares, se incluyen valores relativos como porcentaje del PIB)

Para los gobiernos neoliberales precedentes, lo fundamental fue el pago de la deuda externa. En el gobierno del presidente Correa la situación cambió, pasando a ser la inversión social (Gráfico 1).

Gráfico 1



Fuente: BCE, MEF (Valores en millones de dólares)

De esta manera la inversión social pasó del 0,35% del PIB en 2006 (1.980 millones de dólares) a aproximadamente el 3,82% en el 2011 (un cifra cercana a 5.197 millones de dólares).

⁶ Banca Pública: BEDE, BEV, CFN, IECE (Información actualizada hasta noviembre de 2010)

⁷ Inversión Pública incluye Gobierno Central, Descentralizadas y autónomas y EP Petroecuador, Petroamazonas, Tesoro; incluye devengos y anticipos.

De esta manera, el Gobierno correísta elevó la inversión en materia de Educación desde el 2,59% del PIB de su predecesor (año 2006) al 5,59% al cierre del 2011; y procedió de igual manera con la inversión en materia de Salud, elevándola del 1,24 % del PIB en el año 2006 al 2,17% al cierre del ejercicio del año pasado. También se ha potenciado toda la política de subsidios ya existente con anterioridad, en la cual destaca el Bono al Desarrollo Humano (BDH)⁸, el cual incrementó el número de hogares perceptores de 979.008 (en 1996) a 1.173.822 a noviembre del 2010. A través de esta política de subsidios el Gobierno de la Revolución Ciudadana perpetuó las mismas políticas clientelares que desarrollaron los gobiernos de la partidocracia con anterioridad.

Otra cosa son los resultados de esas inversiones, lo cual tiene que ver con la capacidad de gestión del actual Gobierno: en materia de Educación no hay avances sustantivos en la calidad de la formación impartida en el país y se mantiene aun un enorme déficit en infraestructura educativa; mientras en materia de Salud, el propio presidente Correa manifestó el pasado 14 de enero⁹ tras la destitución del último titular de esa Cartera ministerial: “...*me parece que no hemos avanzado nada. La misma corruptela. ¿Qué hemos avanzado en estos cinco años en ese aspecto?*”¹⁰.

Al cierre del ejercicio 2010 el Ministerio de Salud Pública (MSP) cuantificaba que cada ecuatoriano/a había asistido una media algo superior a dos veces a una consulta en la red de infraestructuras del MSP¹¹, lo que significa un aumento considerable en la cobertura del sistema público de Salud, sin embargo la calidad de los servicios sigue siendo tremendamente deficiente. En Ecuador, los responsables de la Salud Pública siguen haciendo énfasis en la salud curativa, no potenciando adecuadamente la salud preventiva. La ineficacia de los distintos ministros y ministras que se han sucedido en estos respectivos cargos es notable a pesar de la parafernalia propagandística de la que se rodearon.

Por poner tan solo un ejemplo de los diferentes “patinazos” políticos protagonizados por los ministros del Gobierno de la Revolución Ciudadana en materia social, referenciamos el siguiente: en septiembre de 2009, el entonces titular de la Cartera de Educación, Raúl Vallejo¹², declaraba a “bombo y platillo” al país libre de analfabetismo¹³. Tras fiestas, bailes y fanfarria institucional, el Censo de Población y Vivienda elaborado por el INEC¹⁴ en el último trimestre del 2010 desmentía la propaganda oficialista (ver cuadro 2) y dejaba entrever un sistema marcado por una matriz colonial de claro perfil racista.

Cuadro 2

⁸ El Bono de Desarrollo Humano nació como un programa de transferencias denominado Bono de Solidaridad en 1998. En aquella época por la crisis económica se decidió entregar la transferencia sólo al 40% más pobre de la población.

⁹ Enlace Ciudadano N° 254 del presidente Rafael Correa.

¹⁰ http://www.elcomercio.com/politica/Resumen-enlace-ciudadano-Rafael-Correa_0_628137195.html

¹¹ Consultas MSP por cada 100 habitantes: 95 (2006), 115 (2007), 185 (2008), 221 (2009) y 243 (2010).

¹² En la actualidad Raúl Vallejo ejerce el cargo de Embajador de la República del Ecuador en Colombia.

¹³ Según la UNESCO un país libre de analfabetismo es aquel cuya población analfabeta no supera el 3,9% de la población. El entonces ministro de Educación, Raúl Vallejo, declaraba que el analfabetismo en el Ecuador se había reducido hasta el 2,7% debido a los programas de alfabetización promocionados por su ministerio.

¹⁴ INEC: Instituto Nacional de Estadísticas y Censo.

| Porcentaje por étnias de analfabetismo en Ecuador | |
|--|-------|
| Indígenas | 20,4% |
| Montubios | 12,9% |
| Afroecuatorianos | 7,6% |
| Mestizos | 5,1% |
| Blanco | 3,7% |
| Media Nacional | 6,8% |

Fuente: INEC (Censo, 2010)

Ecuador vive básicamente del petróleo (cuadro 3); las remesas de los emigrantes que aún se hallan fuera del país (ver cuadro 4); del banano (ver cuadro 5), café, cacao y camarones. La economía ecuatoriana se basa históricamente en un modelo primario extractivista. Los anteriores gobiernos neoliberales en lugar de impulsar los intentos de industrialización que se iniciaron en la década de los 70, fruto del *boom* petrolero, fueron los responsables de destruir gran parte de esa industrialización. El eje económico fundamental para el Ecuador de hoy, sigue amarrado a las rentas diferenciales, extracción de recursos naturales y exportación de mano de obra barata.

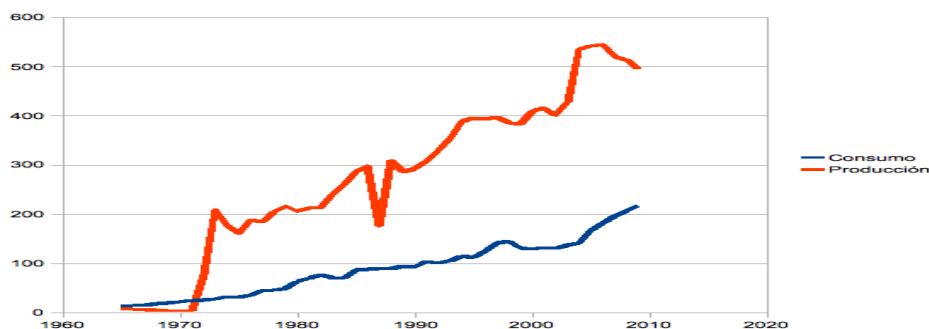
Cuadro 3

| Ingresos petroleros por gobierno | | |
|---|--------------------------|-------------------------|
| Gobiernos | Valores nominales | |
| | Ingresos totales | Promedio mensual |
| Jamil Mahuad | 1.792,8 | 113,5 |
| Gustavo Noboa | 5.485,4 | 152,4 |
| Lucio Gutiérrez | 6.346,8 | 226,7 |
| Alfredo Palacios | 8.084,7 | 404,2 |
| Rafael Correa | 29.669,9 | 494,5 |

Fuente: BCE (Valores en millones de dólares)

Aunque ha sido notable el incremento del barril de crudo en el mercado internacional, pasando de 56,64 dólares (precio petróleo WTI) en 2005 al actual 96,61 (precio petróleo WTI, diciembre del 2011), la extracción de barriles ha ido aumentando paulatinamente, al igual que aumentó el consumo interno, estabilizándose en la actualidad sobre los 500.000 barriles día (ver gráfico 2).

Gráfico 2



Los últimos números de BP

Fuente: www.ecuadorsinpetroleo.com

Ecuador dispuso con anterioridad de contratos petroleros que dejaban el 80% de ingresos netos al Estado, y tan solo el 20% para las empresas concesionarias. Sin embargo, durante la crisis de los 90, la decadente y antipatriótica oligarquía nacional consiguió invertir estos porcentajes. Desde 2006 comenzó a revertirse esta tendencia; el 50% de las ganancias extraordinarias quedaron en manos del Estado, y en el actual Gobierno se incrementó el porcentaje estatal sobre las ganancias extraordinarias al 99%, como un mecanismo para obligar a las empresas petroleras privadas a renegociar sus contratos.

Además el régimen afronta este año la paralización de la refinería petrolera por mantenimiento (con un costo de unos 700 millones de dólares se afrontará el proceso de rehabilitación y modernización de la Refinería de Esmeraldas¹⁵) y está en marcha la construcción de la Refinería del Pacífico¹⁶ en Manabí.

También es referencial que en materia energética se hayan reactivado proyectos hidroeléctricos que estuvieron congelados durante el neoliberalismo debido a políticas de ajuste presupuestario y a fallidos intentos por privatizar el subsector eléctrico. Están en marcha diversos megaproyectos –muchos de ellos con financiamiento chino- que buscan transformar la matriz energética del país, estableciéndose como objetivo la autosuficiencia energética para el año 2015.

Cuadro 4

| Remesas anuales procedentes de la emigración ecuatoriana | | | | | | | |
|--|---------|---------|---------|---------|---------|---------|---------|
| 2003 | 2004 | 2005 | 2006 | 2007 | 2008 | 2009 | 2010 |
| 1.627,4 | 1.832,0 | 2.453,5 | 2.927,5 | 3.087,8 | 2.821,6 | 2.495,2 | 2.324,0 |

Fuente: BCE (Valores en millones de dólares)

¹⁵ La Refinería de Esmeraldas es responsable no solo de la contaminación de sus trabajadores. Pacientes con cáncer y leucemia han sido reportados en estudios hechos por investigadores de Solca y de la Universidad española de Huelva. De acuerdo al testimonio de técnicos del Área del Sistema de Transportación de Combustibles, en los últimos 10 años, fallecieron 30 trabajadores de la Refinería por cáncer, leucemia y mutaciones cromosómicas; en estos mismos momentos, 29 se hallan en tratamiento presumiblemente por males asociados a la contaminación. Además, en la provincia se ha reportado un aumento inusitado de las enfermedades respiratorias agudas: en 2009, se registraron 105 310 casos. Uno de cada tres esmeraldeños sufrió complicaciones en su salud por el aire que respira.

¹⁶ La Refinería del Pacífico “Eloy Alfaro” es el proyecto refinador y petroquímico más grande del país, la cual se desarrolla con participación de la venezolana PDVSA y financiamiento de inversionistas en los que se encuentran empresas de Reino Unido, Corea y Japón, los cuales cubrirán el 70% de la inversión (Datos Gerencia Refinería del Pacífico).

Cuadro 5

| Exportaciones de banano | | | | | | | |
|-------------------------|---------|---------|---------|---------|---------|---------|---------|
| 2003 | 2004 | 2005 | 2006 | 2007 | 2008 | 2009 | 2010 |
| 1.100,8 | 1.023,6 | 1.084,4 | 1.213,5 | 1.302,5 | 1.640,5 | 1.995,7 | 2.032,8 |

Fuente: BCE (Valores en millones de dólares)

Otro elemento fundamental a tener en cuenta es el crecimiento experimentado en los ingresos tributarios, lo que ha demostrado una notable gestión en el Servicio de Rentas Internas (SRI). El Estado ecuatoriano pasó de recaudar 4.046 millones de dólares en el año 2005 y otros 4.686 millones en 2006, a recaudar 9.561 millones de dólares al cierre del curso pasado, siendo 10.700 millones de dólares la meta para el año en curso. El SRI estima que la evasión en Ecuador se encuentra en el 40% (siendo del 61% cuando asumió el poder el actual gobierno).

La Comisión Económica para América Latina y el Caribe (Cepal), realizó un estudio en el 2010 donde compara el pago de impuestos entre los distintos países de América Latina. De acuerdo al informe, denominado “El impacto redistributivo de las políticas públicas y su financiamiento”¹⁷, Ecuador tiene una carga tributaria de entre el 15% y 17% en relación con el PIB per cápita, en términos de paridad del poder adquisitivo (las cifras oficiales del SRI hablan de una carga fiscal del 13%). El análisis señala que junto con Guatemala, México, Panamá y Venezuela, Ecuador tiene posibilidades de incrementar ese valor para hacerlo más compatible con su nivel de PIB per cápita. Acompañado esto, de un mayor control sobre la evasión fiscal, el Estado ecuatoriano puede en los próximos años seguir incrementando considerablemente su nivel de recaudación tributaria.

Otro de los logros importantes del Gobierno tiene que ver con la Deuda Externa del país. El 9 de julio de 2007, mediante Decreto Ejecutivo 472, aceptando la demanda ciudadana formulada desde hacía muchos años atrás, se creaba la Comisión para la Auditoría Integral del Crédito Público (CAIC), con la finalidad de “auditar el proceso de contratación de los convenios, contratos y otras formas o modalidades contractuales para la adquisición de créditos, obtenidos por el sector público del Ecuador, provenientes de gobiernos, instituciones del sistema financiero multilateral o de la banca y sector privado, nacional o extranjero, desde 1976 hasta el año 2006”¹⁸.

En 2008, el mandatario ecuatoriano declaraba que la deuda contraída por Ecuador era una deuda ilegítima, odiosa e inconstitucional que obligaba a destinar más del 50% de los recursos económicos del Estado a pagar la deuda. Correa manifestó entonces que “lo primero es la vida, después la deuda”¹⁹, declarando el cese de pagos del 70% de la deuda de Ecuador en Bonos Global a 12 y 30 años. Ante dicha situación, los acreedores o tenedores de la deuda sacaron al mercado, con valores muy bajos -sobre el 30% de su valor-, los bonos de deuda ecuatoriana. Ecuador, utilizó 800 millones de dólares para comprar 3.000 millones de su propia deuda lo que supuso una sustancial reducción de su deuda real, así como de los intereses que se hubieran

¹⁷ http://www.eclac.cl/publicaciones/xml/3/40253/LCG2458_2.2_El_impacto_redistributivo_de_las_politicas_publicas_y_su_financiamiento.pdf

¹⁸ http://www.auditoriadeuda.org.ec/index.php?option=com_content&view=article&catid=35&id=51&Itemid=55

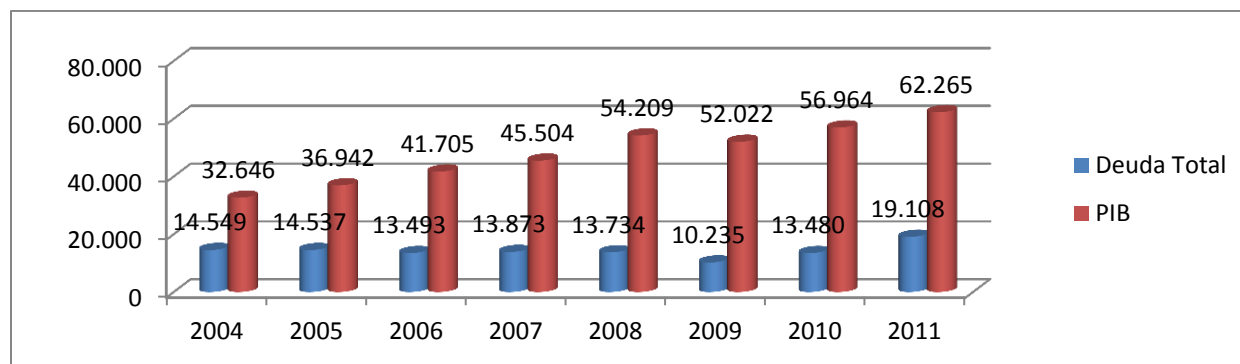
¹⁹ <http://eleconomistaasimetrico.blogspot.com/2011/09/si-creciesemos.html>

generado en el transcurso del tiempo de pago. Sin embargo, no entraron en esta operación los Bonos Global a 15 años y otras deudas consideradas ilegítimas o aún ilegales por la CAIC. Y hasta ahora no se conoce cuál es el estado de los procesos judiciales iniciados dentro del país, mientras que la opción de plantear reclamos internacionales fue desechada por el Gobierno.

Como se puede observar en el gráfico 3, Ecuador rebajó su deuda externa en 2009 tras la operación de recompra de Bonos Global desde los 13.734 millones de dólares en el 2008 a 10.235 en el 2009. A partir de ahí, el país entró en una nueva espiral de endeudamiento externo, sustituyendo al FMI por China²⁰. En la actualidad la deuda pública ecuatoriana sobrepasa los 19 mil millones de dólares²¹, alcanzando el 30,7% del PIB, aun por debajo del 32,4% existente cuando asumió el gobierno el presidente Correa, y lejos todavía del endeudamiento público de países como Costa Rica, Brasil, Uruguay o México²².

Gráfico 3

Deuda Pública total del Ecuador



Fuente: BCE, MEF (Valores en millones de dólares)

El conjunto de las políticas anteriormente referenciadas ha permitido que el actual Gobierno sea el que mayores ingresos ha obtenido de toda la historia del Ecuador, considerando además, los créditos obtenidos del Instituto Ecuatoriano de Seguridad Social (IESS)²³ y el beneficio indirecto para el Estado que representan las remesas de los ecuatorianos que trabajan en el exterior.

El 21 de diciembre pasado, la Cepal en un balance preliminar de la economía regional presentado en Santiago de Chile indicaba que los países con mayor expansión económica en el año 2011 fueron Panamá (10,5%), Argentina (9,0%), Ecuador (8,0%), Perú (7,0%) y Chile (6,3%), mientras que El Salvador solo creció un 1,4%; Cuba, un 2,5%; y Brasil, un 2,9%. Lo que ha venido acompañado de mejoras respecto a la tasa de desempleo (ver cuadro 6).

²⁰ Deuda pública total con China: 4.682 millones de dólares entregados, 2.571 millones de dólares comprometidos, 1.700 millones de dólares negociados (datos BCE y MEF).

²¹ La deuda externa del Ecuador asciende a 9.868,7 millones (datos BCE, noviembre 2011), siendo la deuda interna de 4.557,6 millones de dólares. A estos datos ha de sumarse la preventa de petróleo a China (con la venta anticipada de 96 000 barriles diarios de crudo, China se convertirá en el segundo socio de Ecuador luego de EEUU), así como los 1.682 millones de dólares comprometidos por el Eximbank para el megaproyecto Coca Codo Sinclair y los 571 millones de dólares destinados al megaproyecto Sopladora.

²² Costa Rica mantiene un endeudamiento público del 42%, Brasil del 40%, Uruguay del 38,9% y México del 36,8% (datos FMI).

²³ Entre enero del 2007 a junio de 2011 se estiman préstamos del IESS al Gobierno por valor más de 4.500 millones de dólares.

Cuadro 6

Evolución del Mercado Laboral: Tasa de desocupación total

| 2007 | 2008 | 2009 | 2010 | 2011 |
|------|------|------|------|-------|
| 6,9% | 6,9% | 8,5% | 7,6% | 5,07% |

Datos: INEC, BCE

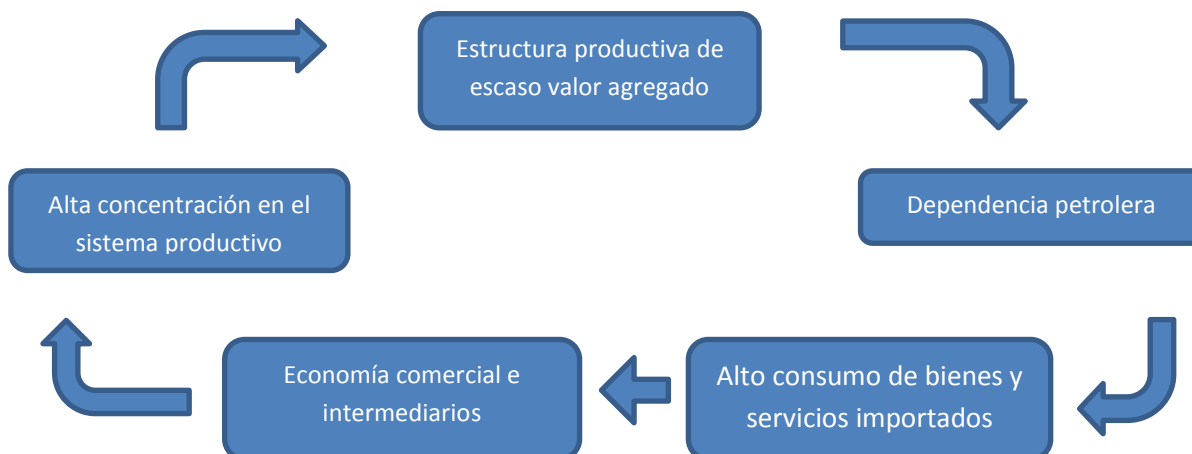
Pasando la tasa de subocupación total (economía sumergida) de 42,07%²⁴ en enero del 2007 a 44,22%²⁵ en diciembre de 2011.

Reafirmación del modelo de acumulación tradicional

Esta optimización de los recursos económicos gestionados por el Estado, así como el crecimiento económico del Ecuador, no ha significado cambios estructurales en el aparato productivo tradicional (ver gráfico 4). Dicha situación podría definirse como un fracaso de los objetivos trazados en la política productiva en un país dependiente de su renta petrolera y que tiene, según establece su Constitución y el Plan Nacional del Buen Vivir, como objetivo el Buen Vivir, que es una alternativa al desarrollo y no una simple alternativa de desarrollo.

Gráfico 4

Círculo vicioso de la economía ecuatoriana: una economía holgazana



En Ecuador, 62 grupos económicos concentran el 41% del PIB (ver cuadro 6 y 7); la riqueza no petrolera se queda en manos de importadores, intermediadores financieros y sector comercial; en los hogares se carece de cultura de ahorro y se tiende al consumo externo; y la industria manufacturera excluyendo refinación de petróleo es apenas el 14% del PIB (los ingresos petroleros cuantifican el 34,6% del PIB del Estado). El Sistema de Compras Públicas, que se

²⁴ <http://www.bce.fin.ec/documentos/Estadisticas/SectorReal/Previsiones/IndCoyuntura/CifrasEconomicas/cie200703.pdf>

²⁵ <http://www.bce.fin.ec/docs.php?path=/documentos/Estadisticas/SectorReal/Previsiones/IndCoyuntura/CifrasEconomicas/cie201112.pdf>

preveía como una herramienta fundamental para dinamizar la economía nacional, no ha revertido la tendencia al consumo de importados.

Cuadro 6

Ejemplos de concentración de la economía interna ecuatoriana

| Sector | Controlan el mercado | Resto del mercado |
|---|--|----------------------|
| Producción de agua mineral y bebidas sin gas (bebidas no alcohólicas) | 81% (1 empresa) | 19% (155 empresas) |
| Elaboración de aceite | 58% (1 empresa) | 42% (13 empresas) |
| Productos de higiene (jabón, detergente, perfumes, preparados para limpiar y pulir) | 76% (2 empresas) | 24% (88 empresas) |
| Elaboración de pastas (macarrones, fideos...) | 54% (2 empresas) | 46% (26 empresas) |
| Elaboración de productos de molinería | 71% (5 empresas) | 29% (335 empresas) |
| Elaboración de productos lácteos | 61% (5 empresas) | 39% (436 empresas) |
| Fabricación de productos textiles | 61% (9 empresas) | 39% (1.493 empresas) |
| Fabricación de productos de plástico | 50% (11 empresas) | 50% (373 empresas) |
| Comerciantes alimenticios agroindustriales (supermercados) | 50% (Corporación La Favorita) 31% (Corporación El Rosado) 10% (Megasantamaría) | 9% (otros) |

Fuente: Datos INEC, 2010

Cuadro 7

Participación de las empresas promedio ingresos 2006-2009

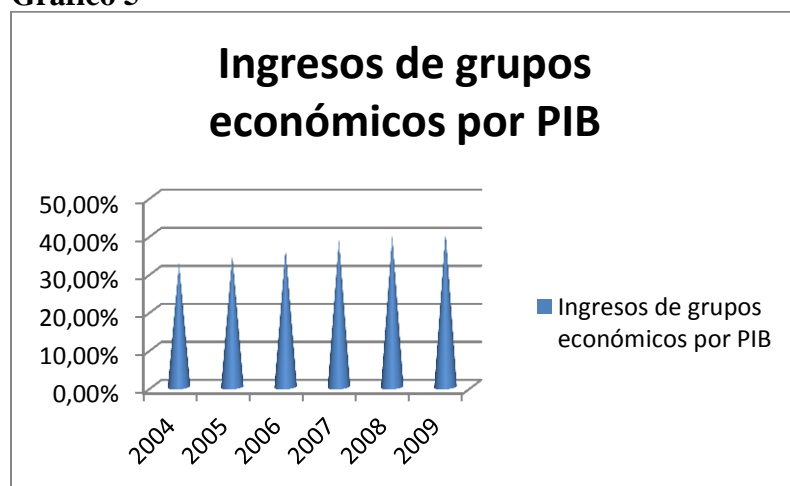
| Sector | Controlan el mercado | Resto del mercado |
|----------------------|---|-------------------|
| Bebidas de todo tipo | 40,92% (Cervecera Nacional) 30,41% (Ecuador Bolding Company) | 28,67% (otros) |
| Carnes | 62,16% (Pronaca) | 37,84% (otros) |

| | | |
|--|--|-----------------|
| Vehículos | 72% (Omnibus) 17,67% (Marosa) 7,62% (Aymosa) | 2,43% (otros) |
| Electrodomésticos | 85,21% (Indurama) 11,49% (Fibroscero) | 3,30% (otros) |
| Azúcar | 91% (5 empresas//3dueños; 37% un solo dueño) | 9% (3 empresas) |
| Aceites | 92,22% (2 empresas) | 7,78% (otras) |
| Comerciantes Alimenticios Agroindustriales | 90% (3 empresas) | 10% (otras) |
| Comunicaciones | 42,15% (Conacel) 31,88% (Osocol) | 25,97% (otros) |

Datos: Secretaría Nacional de Desarrollo (Senplades)

En este sentido es necesario destacar que la utilidad de los grupos económicos en el período 2006-2009 es 54% superior al período 2004-2006 (ver gráfico 5).

Gráfico 5



Fuente: SRI

La utilidad de los grupos económicos pasó de 529 millones de dólares en 2006 (antes de Correa) a 701 millones de dólares en 2009 (era Correa).

El crecimiento acumulado de utilidades de la Banca Privada en el período 2007-2009 (durante gobierno de Correa) fue 70% superior al período 2004-2006 (gobiernos neoliberales inmediatamente anteriores). Durante el ejercicio 2011, dada la liquidez registrada por la

economía ecuatoriana, el sector bancario incrementó sus utilidades todavía en un 51% más (ver cuadro 8). Entre enero y octubre de 2011, la banca privada ecuatoriana registró 439 millones de dólares en utilidades, más que duplicando los beneficios obtenidos en 2010 (en ese período se alcanzó un aumento de utilidades del 15,4% respecto al 2009 -datos de la Superintendencia de Bancos-).

Los beneficios del sector privado durante el Gobierno de la Revolución Ciudadana no tienen antecedentes en el país, y tienen muy poco que ver con un régimen que se autodefine como “socialista”.

Cuadro 8

| El desempeño de la banca en el 2011 | | | | | | |
|-------------------------------------|-------------|-------------|-------------|-------------|-------------|-------------|
| (A octubre) | | | | | | |
| 4 principales bancos | Utilidades | | Cartera | | Depósitos | |
| | Miles de \$ | Crecimiento | Miles de \$ | Crecimiento | Miles de \$ | Crecimiento |
| Pichincha | 124.337 | 54% | 3.975.216 | 16,5% | 4.203.685 | 15,3% |
| Pacífico | 56.091 | 42% | 1.433.966 | 27,5% | 1.694.088 | 19,3% |
| Guayaquil | 64.824 | 32,40% | 1.643.417 | 22,1% | 1.560.402 | 18,3% |
| Produbanco | 38.282 | 49,1 | 994.627 | 18,4% | 1.365.415 | 17,9% |
| Total banca privada | 439.026 | 51% | 13.164.059 | 21,6% | 13.265.942 | 18,0% |

Fuente: Superintendencia de Bancos

Con respecto a los trabajadores y trabajadoras del país, el nivel del ingreso salarial creció, aunque muy lejos de los incrementos del beneficio industrial, y se redujo la brecha todavía existente entre canasta básica, canasta vital e ingreso familiar (ver cuadro 9).

Cuadro 9

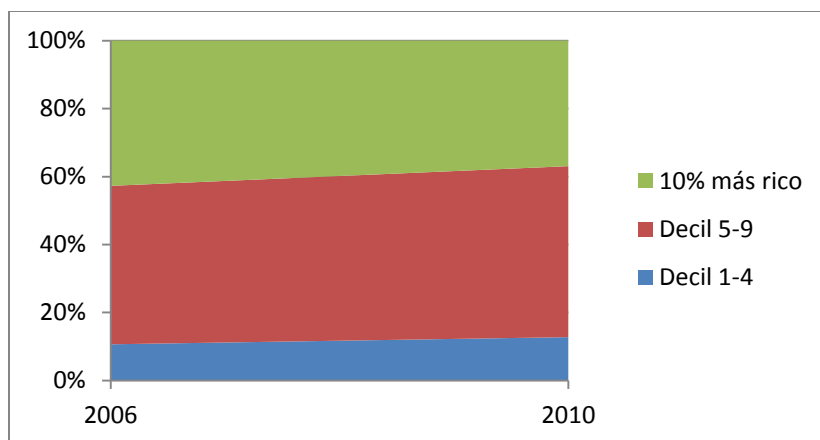
| Período | Canasta Vital | Canasta Básica | Ingreso familiar |
|---------|---------------|----------------|------------------|
| 2006 | 306,56 | 453,26 | 298,67 |
| 2009 | 377,87 | 528,90 | 406,93 |
| 2011 | 419,25 | 578,04 | 492,80 |

Datos: INEC

La participación de la “clase media” en la distribución del ingreso fue la que más creció, incrementándose su poder adquisitivo, incrementándose el número de servidores públicos, cierto nivel de redistribución secundaria y la política fiscal (ver gráfico 6).

Gráfico 6

Composición de la distribución del ingreso entre 2006-2010



Fuente: INEC-ENEMDU

Durante el Gobierno de la Revolución Ciudadana se redujeron los índices de pobreza, pasando del 37,62% al cierre del 2006 al 28,37% al cierre del 2011 (ver cuadro 10).

Cuadro 10

Datos pobreza

| Periodo | Pobreza por Ingresos | | |
|-------------|----------------------|--------|-------|
| | Nacional | Urbano | Rural |
| 2003 | 49,89 | 38,81 | 71,30 |
| 2004 | 44,59 | 32,51 | 68,76 |
| 2005 | 42,18 | 30,99 | 64,35 |
| 2006 | 37,62 | 25,92 | 60,60 |
| 2007 | 36,74 | 24,32 | 61,34 |
| 2008 | 35,09 | 22,61 | 59,72 |
| 2009 | 36,03 | 25,00 | 57,50 |
| 2010 | 32,76 | 22,45 | 52,96 |
| 2011 | 28,37 | 17,17 | 50,46 |

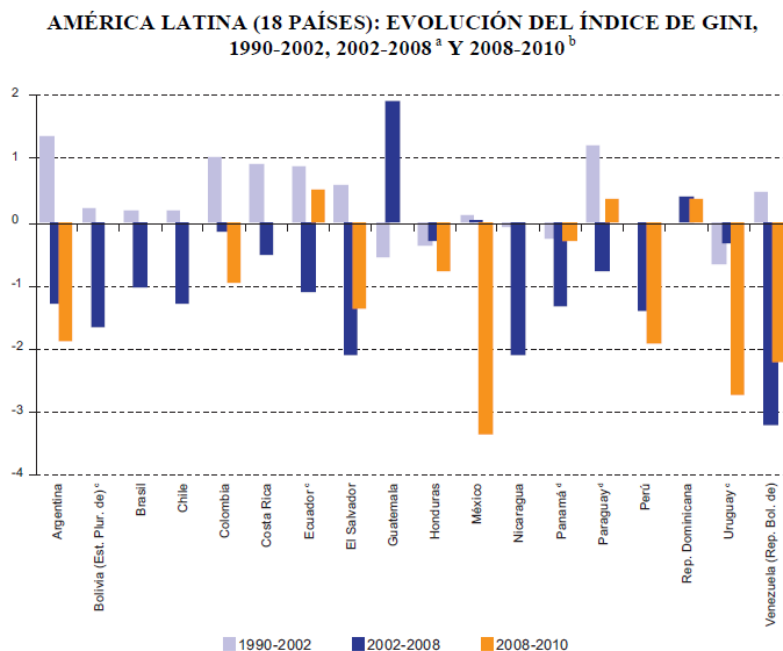
Fuente: Enemdu 2003 - 011

Elaboración: MCDS - DAI

Sin embargo y como se deduce del gráfico anterior, en cuatro años de gobiernos neoliberales (2003-2006) anteriores a Gobierno de la Revolución Ciudadana, la pobreza se redujo en 12,27 puntos porcentuales; mientras que pasado cinco años del actual Gobierno su descenso se cuantifica en 9,25 puntos porcentuales.

Esta situación viene acompañada de un dato de máxima gravedad: Ecuador, junto con Paraguay y República Dominicana son los únicos países de América Latina (datos de Cepal) donde se aumentó la desigualdad interna en 2008 y 2010. Ver a la evolución del Índice Gini²⁶ (ver gráfico 7).

Gráfico 7



Fuente: CEPAL, Documento Informativo “Panorama Social de América Latina, 2011”

Por su parte los datos gubernamentales recientemente presentados por la Senplades contradicen la aseveración de la Cepal, e indican que en cinco años de gobierno, la desigualdad cayó en 7 puntos en el coeficiente de Gini.

Ocho tesis básicas y una conclusión final

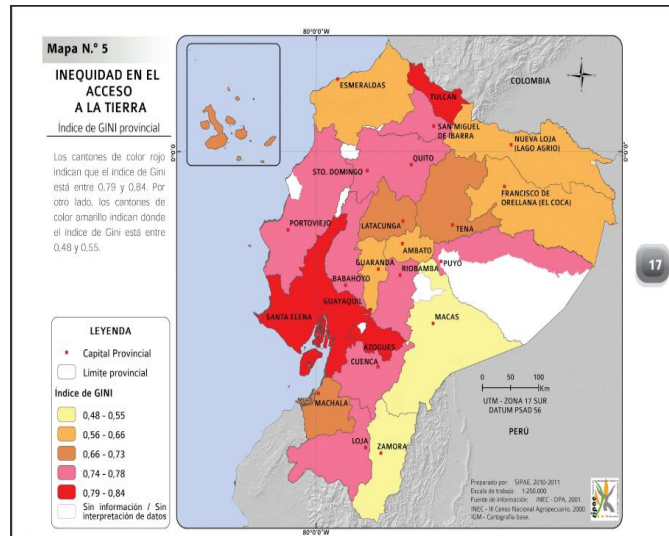
- 1) El proceso político autodenominado de “Revolución Ciudadana” que en la actualidad vive el Ecuador, podría definirse como el más serio proceso de modernización capitalista que ha vivido el país en toda su historia.

²⁶ El Coeficiente de Gini es una medida de la desigualdad ideada por el estadístico italiano Corrado Gini. Se utiliza para medir la desigualdad en los ingresos, pero puede utilizarse para medir cualquier forma de distribución desigual. El coeficiente de Gini es un número entre 0 y 1, en donde 0 se corresponde con la perfecta igualdad (todos tienen los mismos ingresos) y donde el valor 1 se corresponde con la perfecta desigualdad (una persona tiene todos los ingresos y los demás ninguno).

- 2) Se busca la construcción de una clase media con capacidad de consumo y una aproximación al Estado del Bienestar (Estado que provee de ciertos servicios o garantías sociales a su población) que tiene mucho que ver con el modelo keynesiano desarrollado en la Europa de la postguerra. Se confunde Estado de Bienestar con el objetivo social y constitucional del Buen Vivir –Sumak Kawsay-, dado que este último tiene una profundidad de contenidos que van mucho más allá de la providencia.
- 3) No hay voluntad de transformar el sistema económico en algo que vaya más allá de lo que se ha venido en definir como “capitalismo de rostro humano”, reproduciéndose los errores de la izquierda tradicional europea cuando imaginan que inmersos en las contradicciones de la burguesía podían encontrar dentro del capitalismo a un sector industrial, progresista y ético, dispuesto a invertir para desarrollar la economía nacional y se enfrentase al otro sector empresarial de corte parasitario, explotador y carente de ética social y fiscal.
- 4) El término “socialismo del siglo XXI” e “izquierda moderna” es utilizado en Ecuador como una medida de marketing político, dado que las tesis mantenidas en la práctica por el oficialismo no dista mucho del “centroizquierda” nacido a principios del siglo pasado en Europa (políticas nacidas originalmente del socialismo pero que no cuestionaron nunca el sistema capitalista).
- 5) El Gobierno de la Revolución Ciudadana tiene una estrategia neodesarrollista por la cual pretende, sobre la base de la renovación técnica y científica, llevar adelante el proceso de sustitución de importaciones, desarrollando la industrialización nacional y acompañándola de la ampliación del mercado interno para la creciente producción. Para esta finalidad entiende que el sector empresarial es su aliado fundamental, y es por ello que más allá de los ataques formulados especialmente en los primeros años por el propio presidente Correa en contra de los *pelucones*²⁷, no existe enfrentamiento real entre Capital y el llamado Gobierno “revolucionario”. El presidente Correa incluso ha llegado a afirmar que el “socialismo del siglo XXI” ya no tiene nada que ver con la lucha de clases.
- 6) El Gobierno de la Revolución Ciudadana busca el crecimiento de la productividad en el sector rural como consecuencia del desarrollo industrial energético y de infraestructura, mejorando las técnicas para la producción (vía incremento tecnológico y de inversión), y no a través de una adecuada redistribución de la propiedad de la tierra. En lo referente a la política agraria, la posición del presidente Correa se define en contra de la reforma y la alteración de un régimen de propiedad de la tierra altamente concentrado. El 5% de propietarios concentran el 52% de tierras agrícolas. El 60% de pequeños propietarios concentra el 6,4% de las tierras (ver gráfico 8). No se democratiza la propiedad de la tierra ni se redistribuyen las autorizaciones para el uso del agua.

Gráfico 8

²⁷ Término utilizado en Ecuador para definir a ciertos grupos adinerados.



El propio presidente Correa manifestaba públicamente a primeros de octubre pasado: “la pequeña propiedad rural va en contra de la eficiencia productiva y de la reducción de la pobreza... repartir una propiedad grande en muchas pequeñas es repartir pobreza”²⁸.

- 7) En Ecuador no se ha transformado el sistema de acumulación tradicional, todo lo contrario, este se ha profundizado y su matriz primario exportadora también. El desarrollo de la megaminería en el país, fuertemente rechazado por múltiples organizaciones sociales y comunidades del país que están siendo severamente estigmatizadas por el Gobierno, agudiza la tendencia a la explotación de recursos naturales. Se entregan los “campos maduros” y se prepara el salto a la megaminería (fundamentalmente con empresas canadienses y chinas).
- 8) Si entendemos por “revolución” un cambio o transformación radical respecto al pasado inmediato, el termino “Revolución Ciudadana” para caracterizar este proceso no pasa de ser simplemente un *slogan*. Los cambios revolucionarios tienen consecuencias trascendentales ya que se trata de una ruptura del orden establecido. La revolución social significa una transformación del conjunto de las relaciones e interacciones sociales cotidianas dentro de un país, alterándose no solo el liderazgo político, sino también las relaciones de propiedad y el orden social.

En síntesis y como conclusión final, Ecuador vive una readequación de su capitalismo interno (atrasado y ocioso). Los grupos económicos poderosos nunca estuvieron mejor, y en todo caso, los más excluidos del país nunca estuvieron menos peor.

²⁸ <http://lalineadefuego.info/2011/12/16/cinco-tesis-sobre-la-coyuntura-agraria-por-pablo-ospina-peralta/>