

Tendencias electorales y políticas: Análisis de los Barómetros del CIS.

Autor: Jaime Aja

Fecha: Febrero 2006



Observatorio Electoral

Sección Política

oe_fim@yahoo.es

1. - INTRODUCCIÓN:

En este informe se pretende analizar las tendencias electorales, políticas y sociales de la opinión pública, registradas por los Barómetros del Centro de Investigaciones Sociológicas. Estos Barómetros son una fuente de datos sobre la opinión pública válida, fiable y constante, dentro de las limitaciones que tiene la investigación sociológica.

El informe se divide en seis bloques: indicadores electorales, valoración de los políticos, valoración de la situación económica, valoración de la situación política, valoración de la labor del Gobierno y auto-ubicación ideológica. En cada bloque se presentan de forma esquemática las principales tendencias. Además se incluyen algunos comentarios explicativos sobre la procedencia de los datos y la forma de interpretarlos. Al final del informe se incluyen las gráficas con la evolución, desde principios de 1996, de los datos más interesantes.

El centro del análisis son las tendencias registradas, es decir la evolución de los datos a lo largo del tiempo, especialmente desde el principio de esta legislatura. Los Barómetros contienen una serie de preguntas de coyuntura, sobre cuestiones de actualidad, y otra serie de preguntas fijas, que se realizan de forma periódica, en las que se centrará nuestro análisis. Estas últimas preguntas son de gran interés, por referirse a cuestiones centrales, como las preferencias electorales o la percepción de la situación. Además, al realizarse de forma periódica, permiten realizar series históricas y percibir las tendencias a medio y largo plazo.

Los Barómetros del CIS se realizan mensualmente y tiene un error estadístico de $\pm 2,0\%$ referido al conjunto de la muestra (con una varianza máxima y para un nivel de confianza del 95,5%). Además de los condicionamientos estadísticos, influyen otros factores sociológicos que condicionan los resultados, por lo que el error puede ser mayor. Por esta razón, el análisis de los resultados debe ser prudente y centrarse en los datos y tendencias más evidentes. Hemos preferido analizar solo los datos del conjunto de la población, y no analizar distintas subpoblaciones, pues en este caso el error es aún mayor. Al final del informe se incluyen las características técnicas del Barómetro del CIS de enero de 2006.

2. - INDICADORES ELECTORALES:

- 1) Continúa el descenso electoral del PSOE, iniciado tras las elecciones de 2004. Entre abril de 2004 y enero de 2006 pasa de 44,4% de intención directa de voto a 29,5%. Aunque el descenso es mayor en los primeros meses de la legislatura, en el último año ha perdido 7,0% de base electoral. El CIS estima su voto posible en un 39,6%. (Ver gráficas 1, 2, 5 y 6).

- 2) Lento aumento del PP. Aunque la táctica de desgaste parece afectar negativamente al PSOE, los populares no rentabilizan este descenso. Su intención directa solo ha aumentado un 1,0% en el último año, y un 2,7% desde el inicio de la legislatura, situándose actualmente en el 22,2%. Este bajo apoyo electoral puede esconder un importante voto oculto: hipótesis en la que se basan la mayoría de los modelos estadísticos de proyección de las encuestas electorales, incluido el CIS, que le da una estimación de voto del 38,0%. (Ver gráficas 1, 2, 5 y 6).
- 3) Estabilidad a la baja de IU-ICV. Pierde apoyos desde las elecciones de 2004, aunque con una tendencia menor que el PSOE. En los tres últimos sondeos la intención se mantiene estable con una media de 3,3%, frente a la media de 4,8% de los tres últimos barómetros de antes de las elecciones de 2004 (ambos datos referidos a la suma de IU e ICV). Entre 1998 y 2003 el CIS computa por separado la intención de voto de IU e ICV, pero si las sumamos observamos que el dato de enero es el segundo más bajo de la serie histórica, después del de octubre de 2005. Según la proyección del CIS, su voto puede llegar al 4,9%. (Ver gráficas 3, 4, 5 y 6).

Nos centramos principalmente en los datos de la intención directa de voto, es decir el voto declarado por el entrevistado. Nos parece que estos datos son más fiables que las estimaciones de voto (la proyección realizada por el CIS), que también se incluye en las gráficas del anexo. La muestra del CIS se elabora de la misma forma en todos los barómetros, por lo que es posible comentar la serie histórica del voto declarado por los entrevistados. Sin embargo, para la estimación de voto se utilizan distintos modelos estadísticos de proyección que van variando gradualmente. Estos modelos de estimación intentan ubicar a los votantes indecisos o con voto no declarado.

Además, respecto a IU, los modelos de estimación del CIS suelen sobredimensionar su voto, al igual que la mayoría de las encuestas electorales. Por ejemplo, en las elecciones de 1996 estimó un voto de 11,3% frente al 10,5% real, en 2000 predijo un voto de 7,4% frente al 5,6% final y en 2004 la diferencia fue de 6,6% frente a 5,1%. Es importante, a la hora de observar la serie histórica de intención directa de voto y de estimación de voto del CIS, tener en cuenta que entre julio de 1998 y octubre de 2003 (ambos inclusive) solo se incluye el voto de IU; mientras que en el resto de la serie histórica se suma el voto de IU e ICV.

3. - VALORACIÓN DE LOS POLÍTICOS:

- 4) El Presidente Rodríguez Zapatero vuelve a recibir una valoración de aprobado. Su valoración ha bajado 0,73 durante todo el 2005. La valoración del Presidente ha seguido una tendencia similar a la del Gobierno, pues ha registrado un fuerte descenso desde abril

de 2004. En este mes, la valoración de Zapatero era de 6,61 puntos, la más alta para un político, sin embargo en estos 21 meses ha perdido 1,60 puntos. La confianza personal en Zapatero también ha descendido en este periodo: en enero de 2006, al 37,4% de los encuestados les ofrece mucha o bastante confianza, frente al 58,1% que le ofrece poca o ninguna. (Ver gráficas 7 y 8).

- 5) Mariano Rajoy recibe un 4,10, una puntuación baja para el líder de uno de las dos formaciones con más apoyos. Su valoración también ha sufrido un fuerte descenso desde abril de 2004, cayendo del 4,83 al 4,10. La gran mayoría de la opinión pública (el 70,6%) tiene poca o ninguna confianza personal en Rajoy, frente al 23,7% que declara mucha o bastante. No parece, por tanto, que Rajoy sea una alternativa a la crisis de credibilidad del Presidente. (Ver gráficas 7 y 8).
- 6) Gaspar Llamazares recibe una valoración media de 3,91. Es un dato similar al de toda la legislatura, en que la media de valoraciones ha sido de 3,92. Su valoración ante la opinión pública se mantiene por tanto estable. (Ver gráficas 7 y 8).

4. - VALORACIÓN DE LA SITUACIÓN ECONÓMICA:

- 7) Valoración regular de la situación económica (50,7 sobre 100). El análisis de la situación ha mejorado ligeramente desde octubre, pero no lo suficiente para remontar el descenso de todo el año. Esta valoración ha sido la peor desde 2003, antes del inicio del ataque a Irak. Como se observa en la gráfica la valoración de la situación ha seguido una tendencia descendente desde 2000. (Ver gráficas 9 y 10).
- 8) Pesimismo respecto al futuro económico (39,0 sobre 100). Una gran parte de la población (31,9%) prevé que dentro de un año la situación económica va a ser peor que en la actualidad, frente al 13,6% que considera que será mejor. Este dato es el peor de todos los meses de enero desde al menos 1996, fecha en la que se inicia la serie histórica. (Ver gráficas 9 y 10).

En el Barómetro del CIS se realiza una pregunta sobre la situación actual de la economía y otra sobre la situación dentro de un año, a partir de las cuales el propio CIS construye dos indicadores, que se valoran de 0 a 100. Al analizar la serie histórica, recogida en la gráfica, hay que tener en cuenta que las valoraciones económicas están condicionadas por la época del año, por lo que es útil compararlas con las registradas en meses similares.

5. - VALORACIÓN DE LA SITUACIÓN POLÍTICA:

- 9) Valoración negativa de la situación política (43,1 sobre 100). Esta valoración ha seguido una fuerte tendencia descendente desde la llegada al Gobierno del PSOE. En el momento actual, el análisis de la situación política por parte de la opinión pública es tan negativo como en los últimos meses del Gobierno del PP y el peor desde julio de 2003. En el Barómetro de enero el 17,5% considera la situación política buena o muy buena frente al 34,0% que la considera mala o muy mala. (Ver gráficas 11 y 12).
- 10) Pesimismo en la opinión pública respecto al futuro político (45,8 sobre 100). Este indicador sigue la misma tendencia que el anterior, aunque de una manera más acentuada. El descenso ha sido el mayor que se recuerda en 21 meses. La llegada al Gobierno del PSOE fue acogida con un gran optimismo, posiblemente el mayor en la historia reciente de nuestro país. Sin embargo ese optimismo ha desaparecido en menos de dos años. En la actualidad el 31,9% es pesimista frente solo al 12,7% de optimistas. (Ver gráficas 11 y 12).

6. - VALORACIÓN DE LA LABOR DEL GOBIERNO:

- 11) La valoración del Gobierno ha sido por segunda vez consecutiva negativa. Ha sufrido una rápida pérdida de crédito político. El Ejecutivo partía de una valoración inicial muy alta, pero en 18 meses ha perdido 17,8 puntos (sobre 100) de valoración. Este descenso es aún mayor que el registrado por el Gobierno del PP entre enero de 2002 y abril de 2003, en el ciclo de la Huelga General y la Guerra de Irak. (Ver gráficas 13 y 14).
- 12) La valoración de la labor de oposición del PP es muy negativa. Ha descendido de forma acentuada (11,6 puntos entre abril de 2004 y enero de 2006), con el agravante de que no partía de una valoración muy alta. Por tanto, el PP no rentabiliza el evidente desgaste ante la opinión pública del Gobierno pues su labor es rechazada por la mayoría de la población (43,5%). (Ver gráficas 13 y 14).

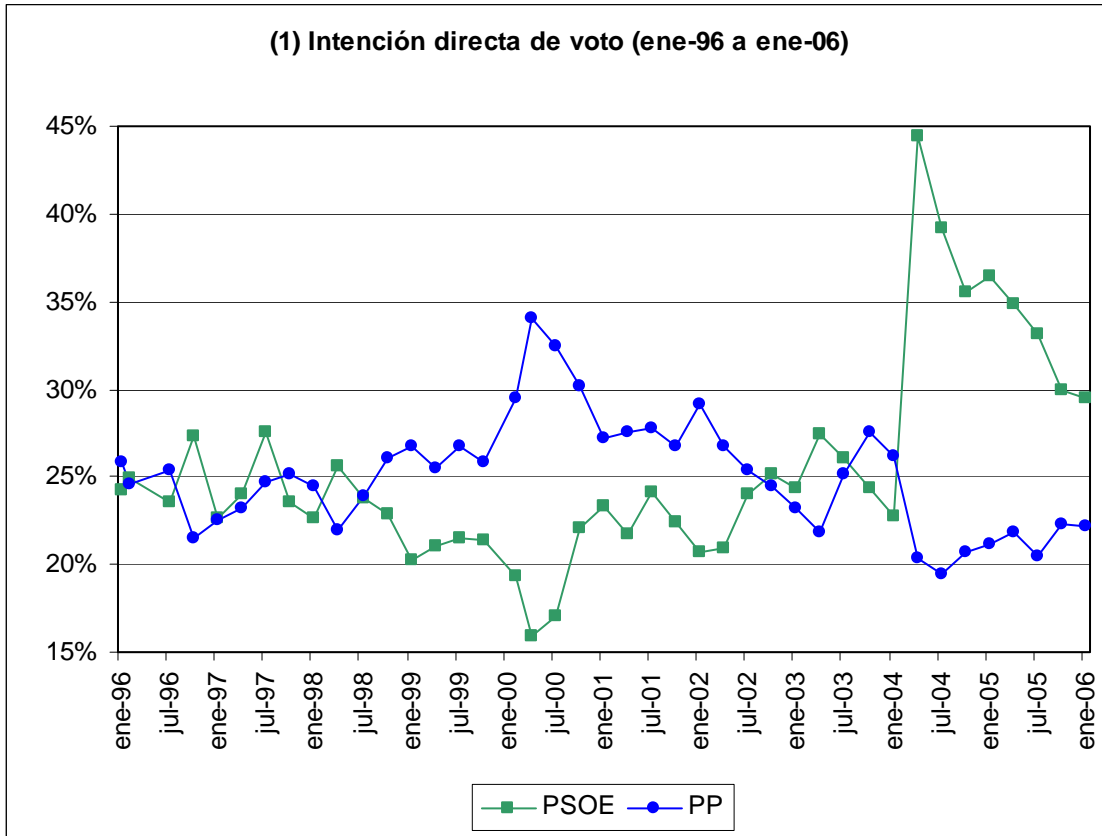
7. - AUTOUBICACIÓN IDEOLÓGICA:

- 13) La mayoría de la población se considera de izquierdas. Este espacio se vio fuertemente agrandado desde la llegada al poder de Zapatero. La victoria del PSOE en marzo de 2004 desplazó a una parte importante de la población hacia la izquierda, sin embargo en gran parte esta gente se fue resituando durante el 2004 y principios del 2005. (Ver gráficas 15 y 16).

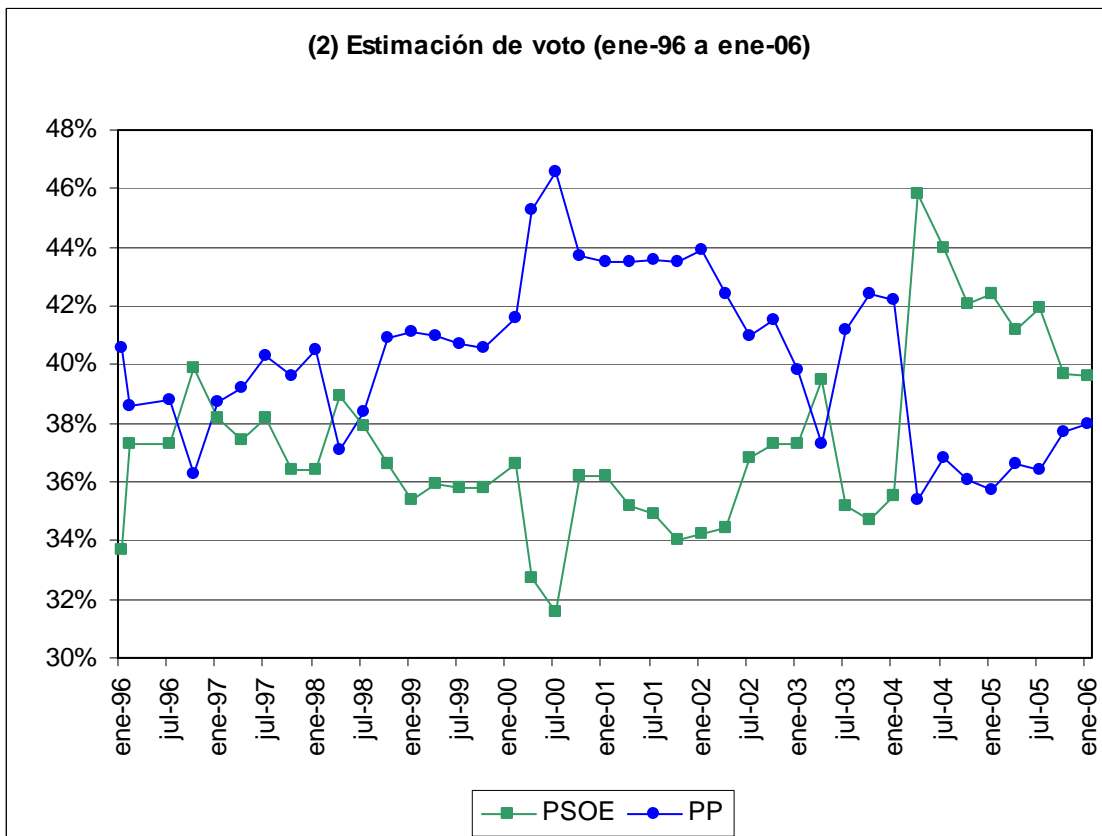
- 14) Estabilización de los espacios ideológicos desde marzo de 2005. El espacio se estabiliza después del descenso de 2004. En la actualidad el 46,2% se sitúa en las posiciones más a la izquierda, el 15,9% en las posiciones más de derechas y el 37,9% en las posiciones medias. (Ver gráficas 15 y 16).

Los datos comentados provienen de la escala de auto-ubicación ideológica. En esta escala los entrevistados se sitúan del 1 al 10, siendo 1 'izquierda' y 10 'derecha'. Esta pregunta se realiza mensualmente.

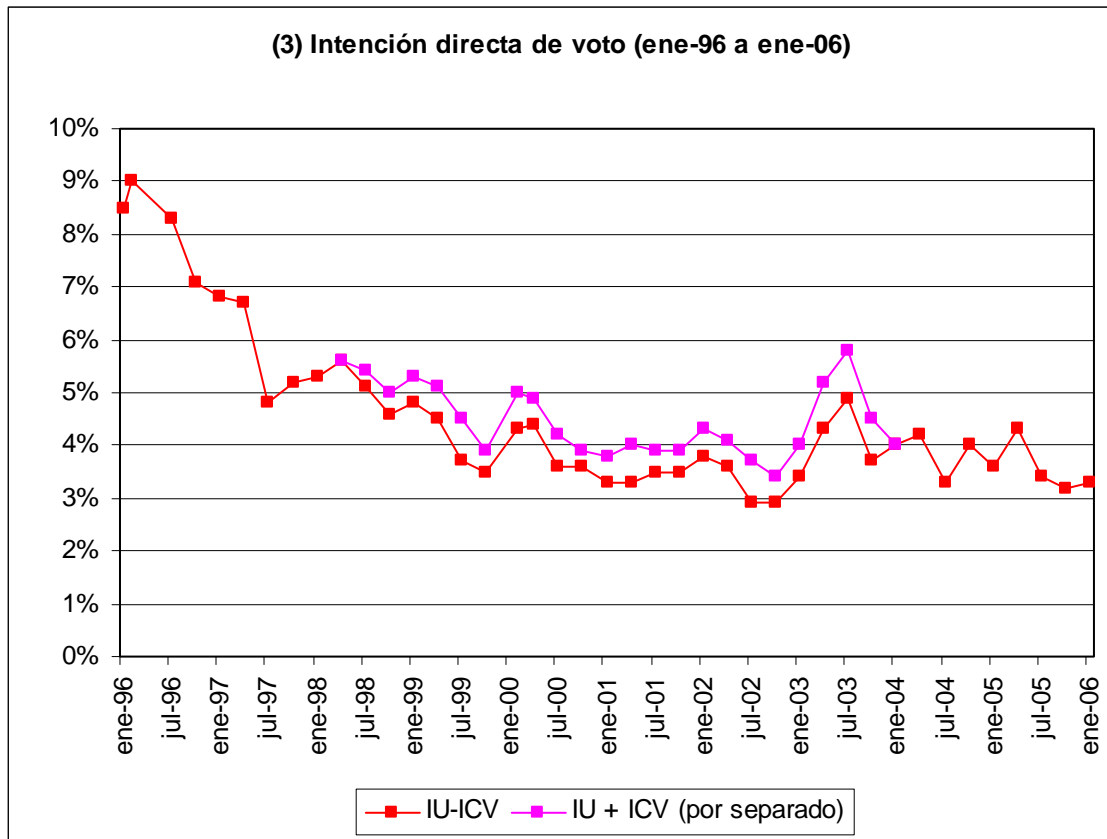
8. - ANEXO: GRÁFICAS DE RESULTADOS:



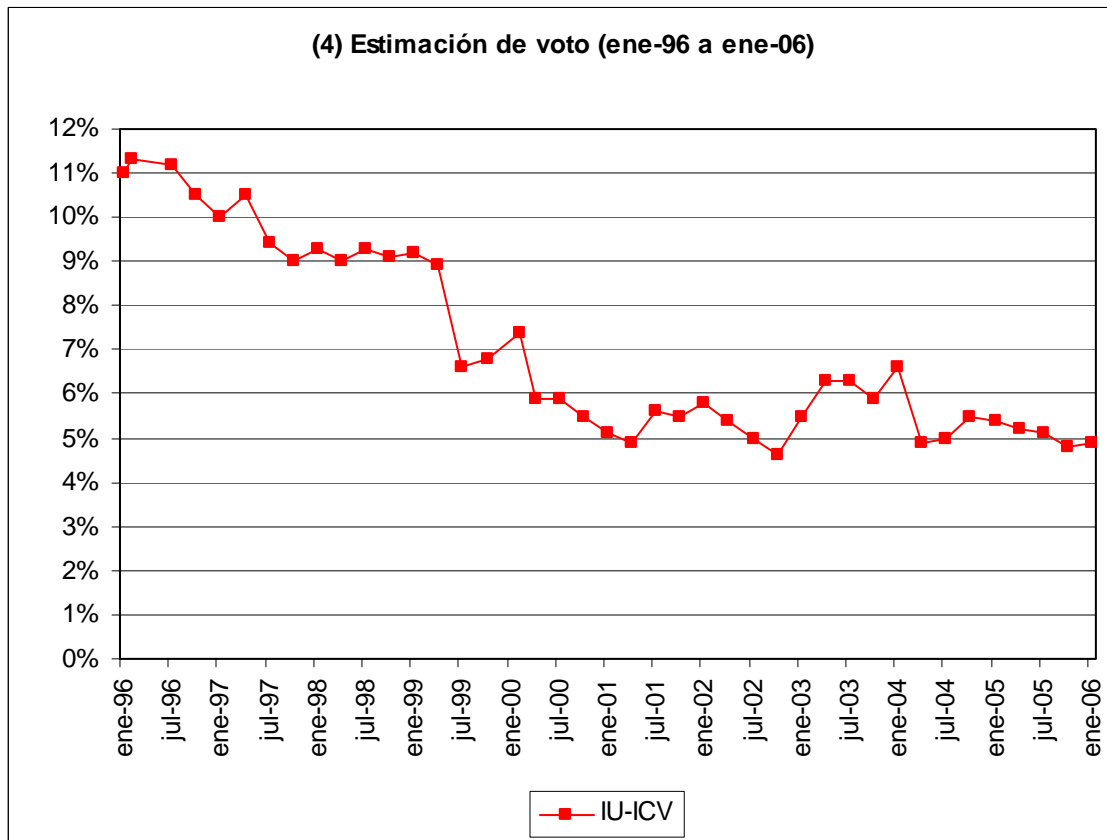
Fuente: Elaboración propia a partir de los datos de los Barómetros del CIS.



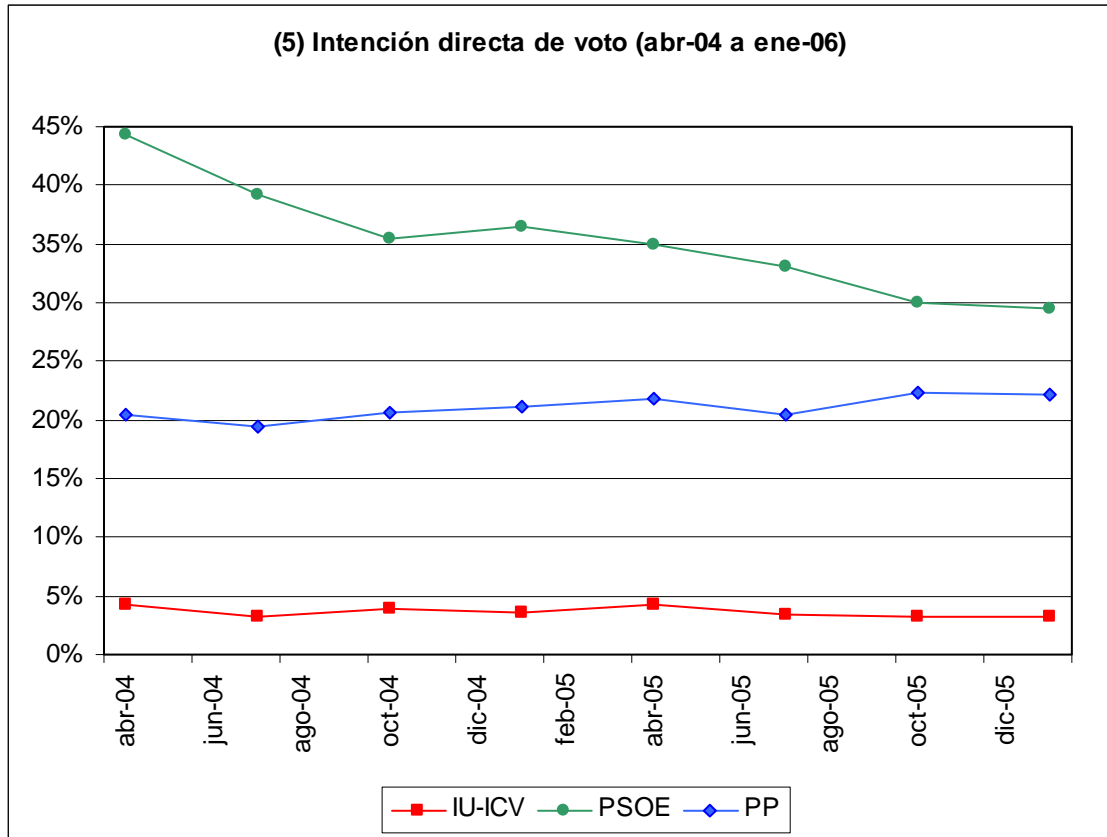
Fuente: Elaboración propia a partir de los datos de los Barómetros del CIS.



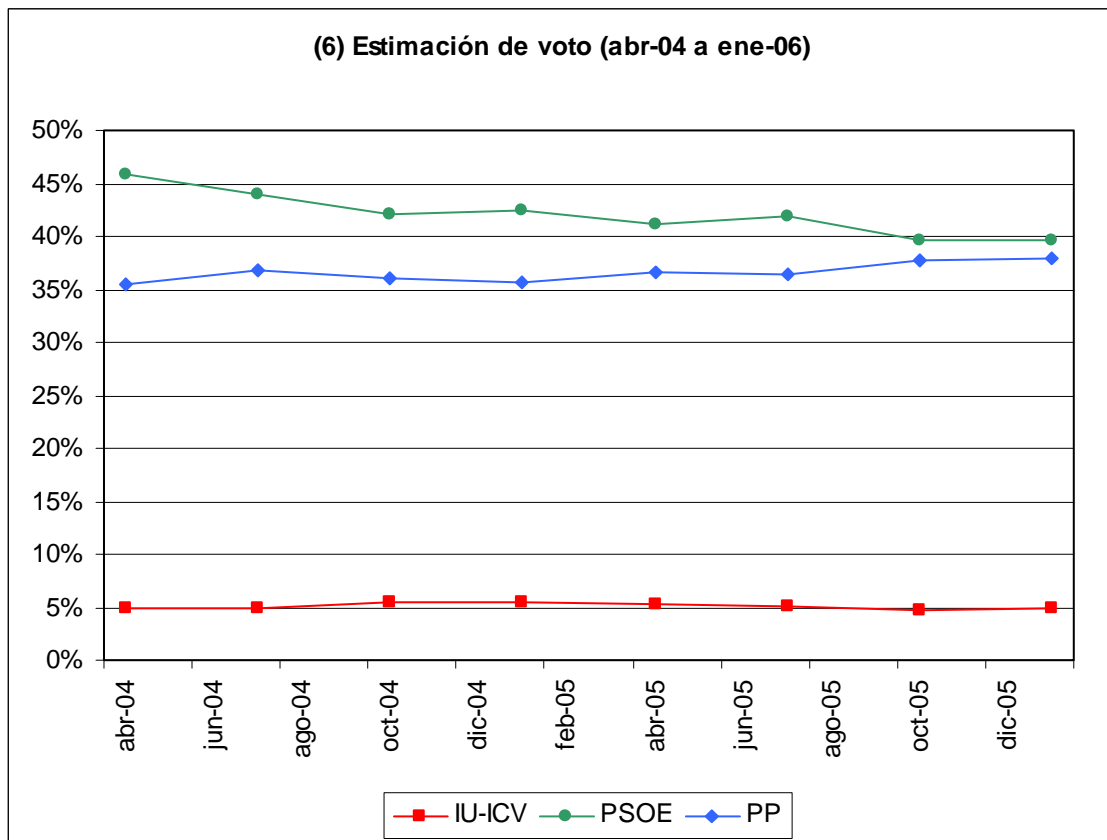
Fuente: Elaboración propia a partir de los datos de los Barómetros del CIS. Entre julio de 1998 y octubre de 2003, ambos inclusive, los datos corresponden solo a IU.



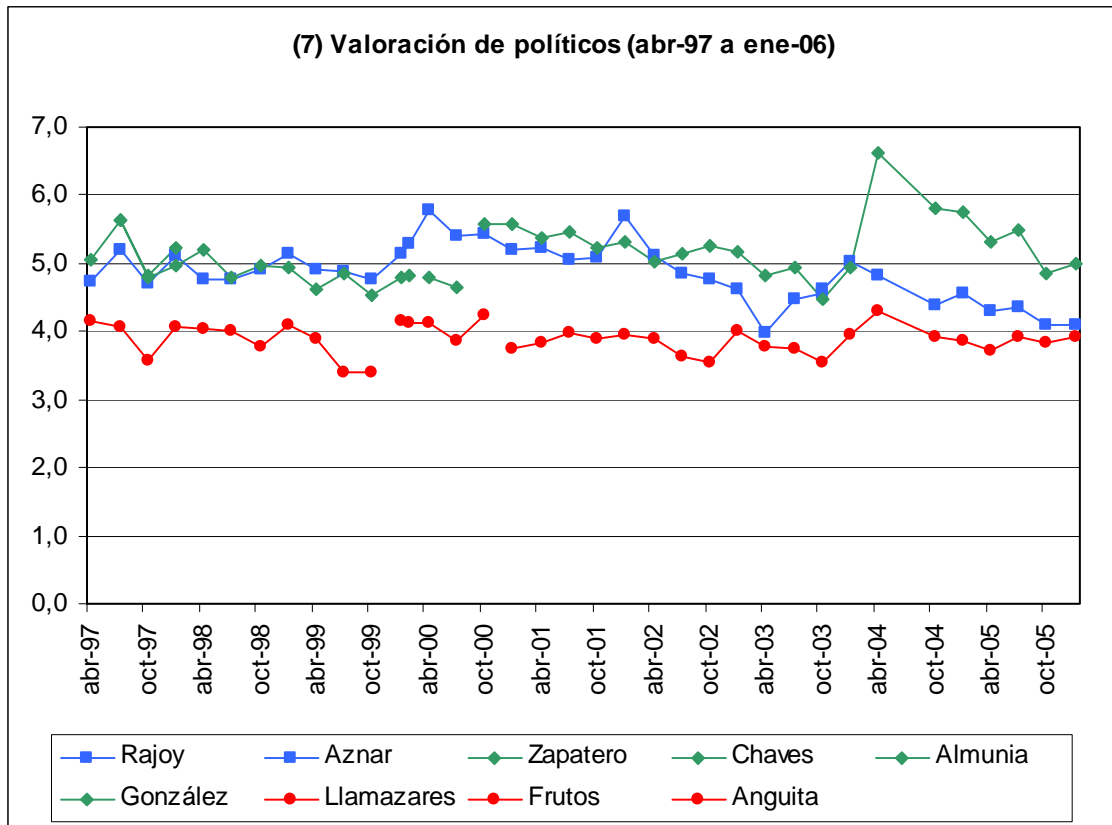
Fuente: Elaboración propia a partir de los datos de los Barómetros del CIS. Entre julio de 1998 y octubre de 2003, ambos inclusive, los datos corresponden solo a IU.



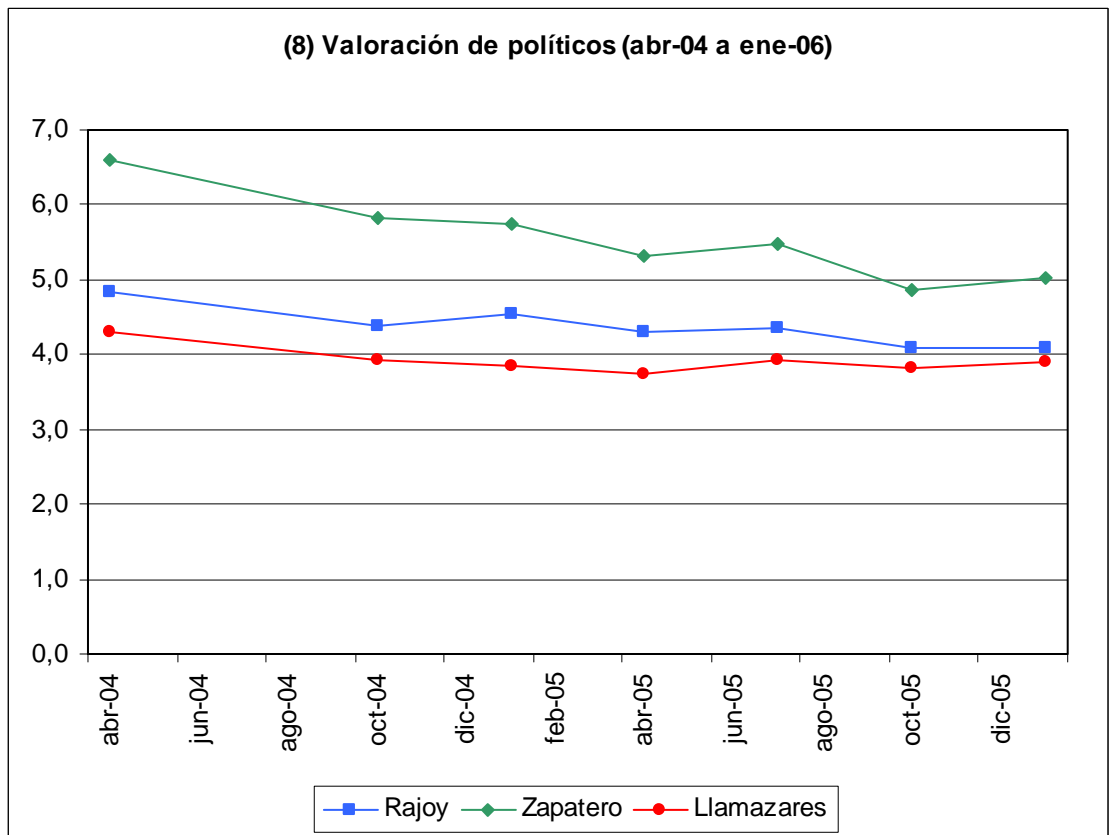
Fuente: Elaboración propia a partir de los datos de los Barómetros del CIS.



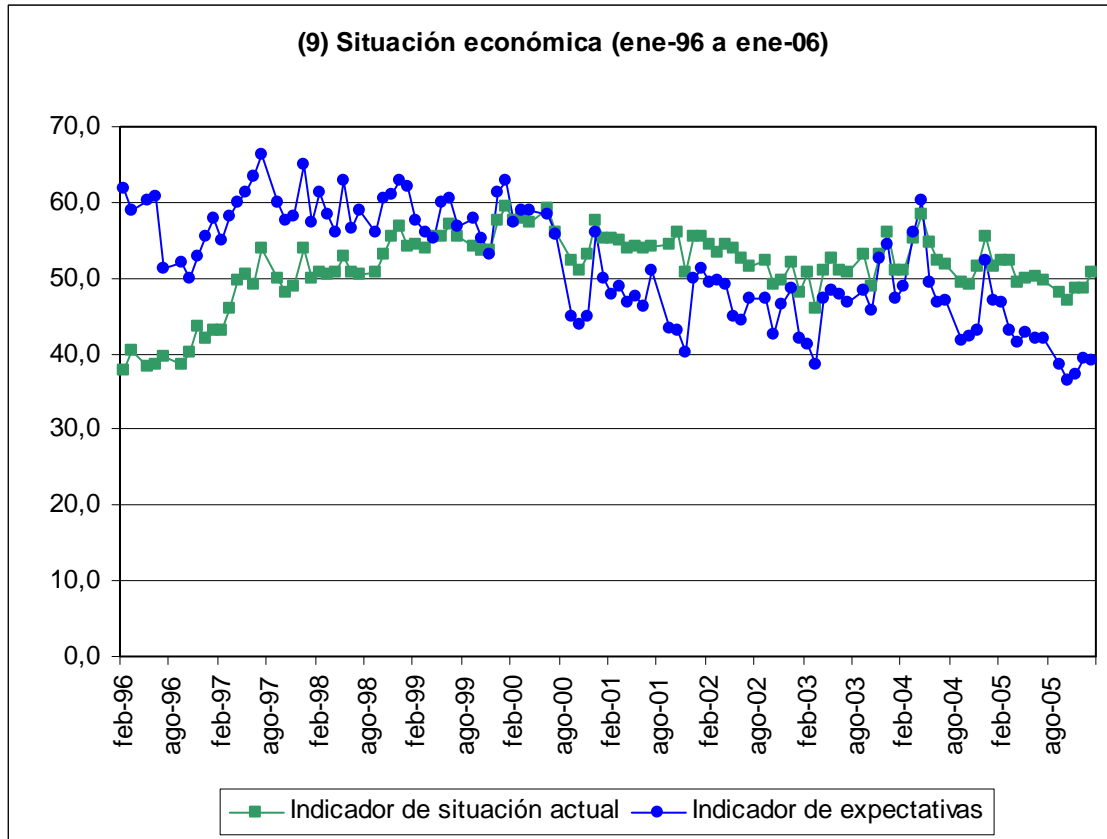
Fuente: Elaboración propia a partir de los datos de los Barómetros del CIS.



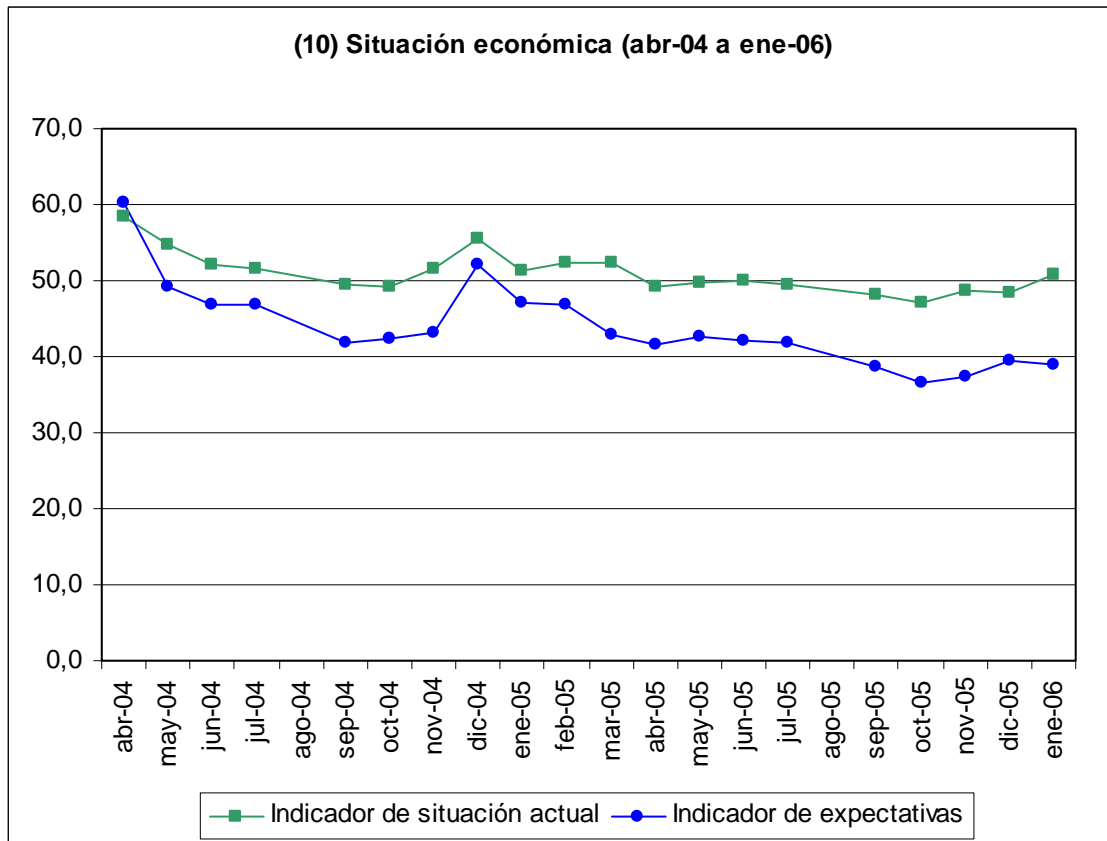
Fuente: Elaboración propia a partir de los datos de los Barómetros del CIS.



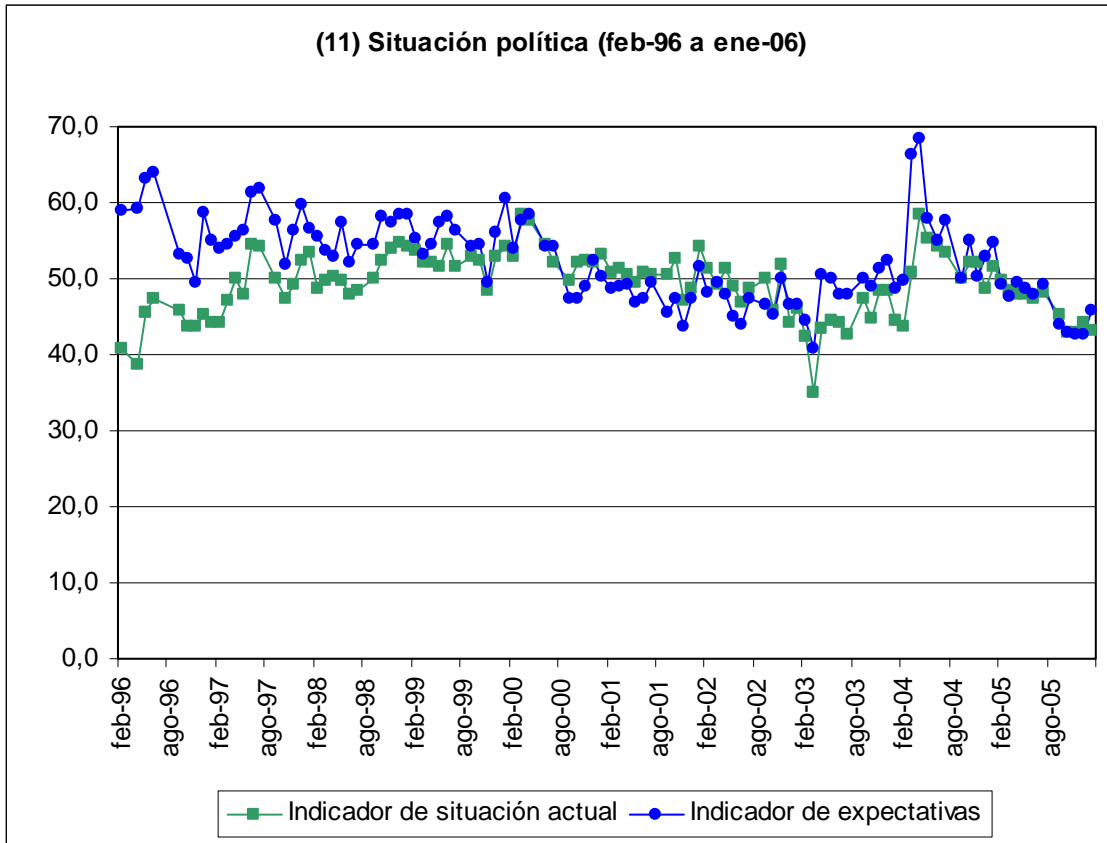
Fuente: Elaboración propia a partir de los datos de los Barómetros del CIS.



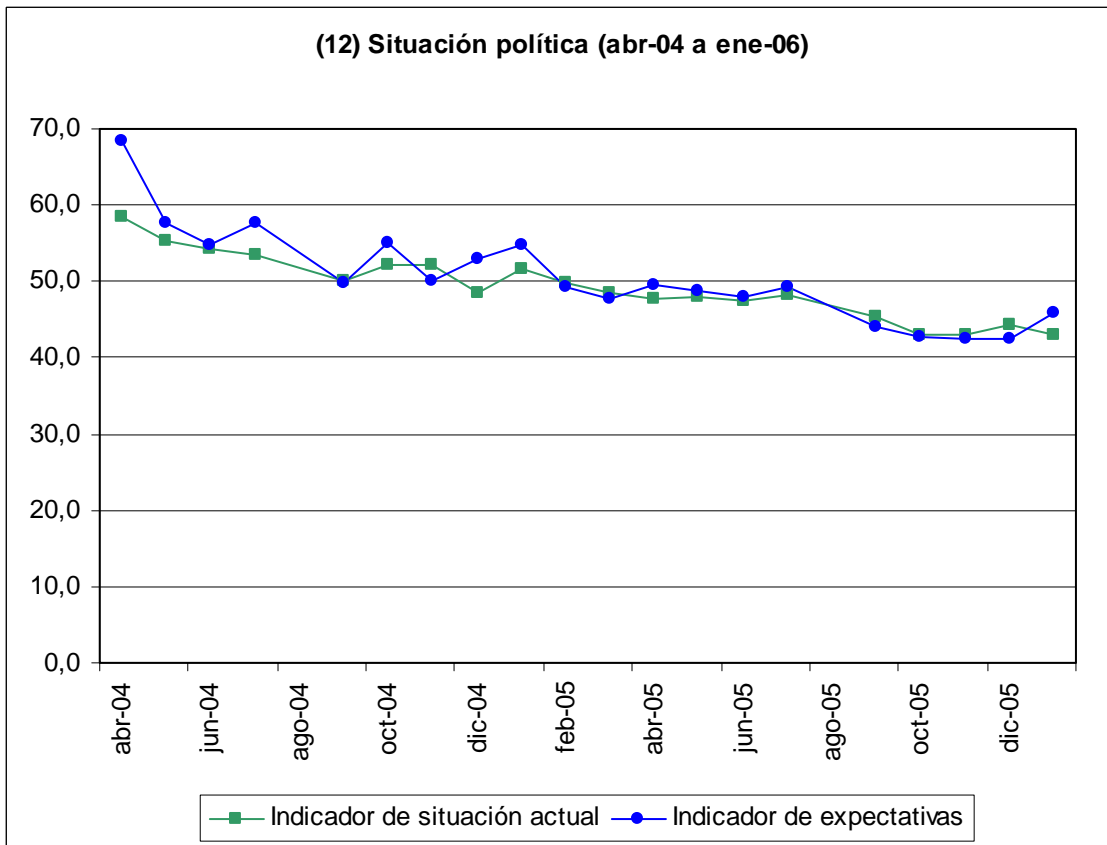
Fuente: Elaboración propia a partir de los datos de los Barómetros del CIS. Estos indicadores de situación económica toman valores de 0 (muy mala o peor) a 100 (muy buena o mejor).



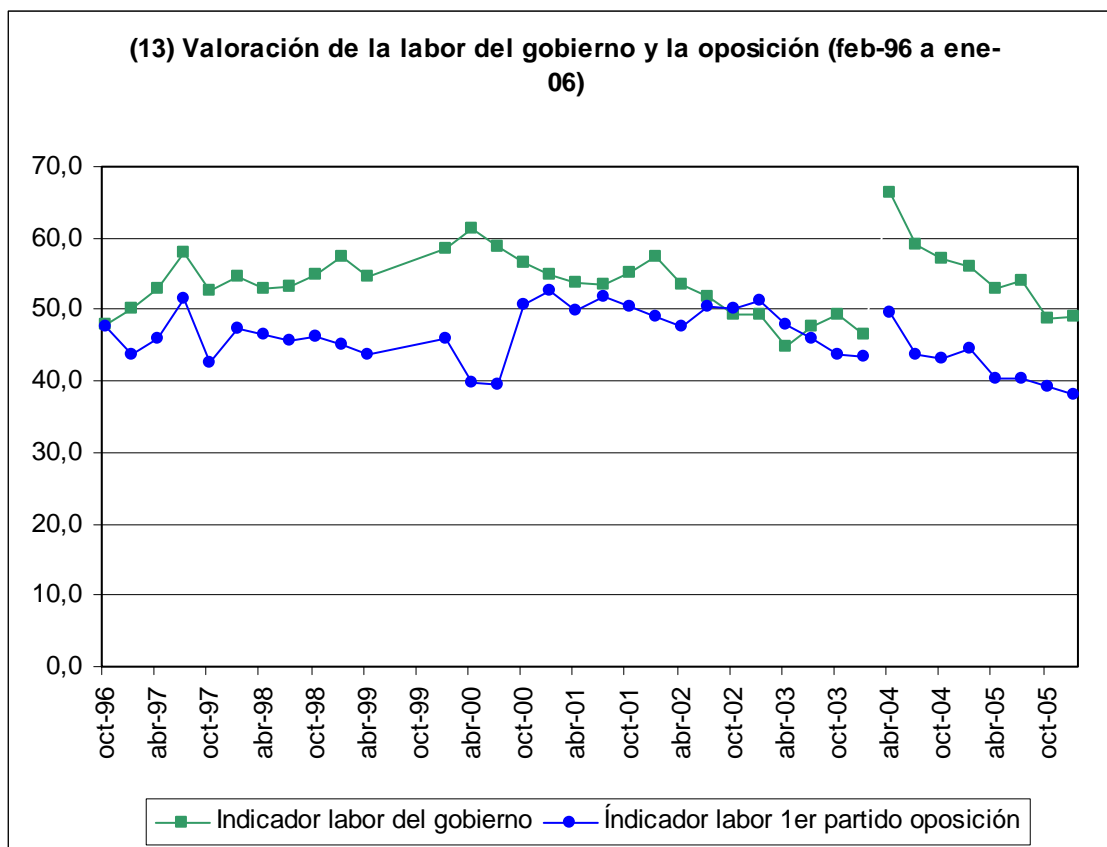
Fuente: Elaboración propia a partir de los datos de los Barómetros del CIS. Estos indicadores de situación económica toman valores de 0 (muy mala o peor) a 100 (muy buena o mejor).



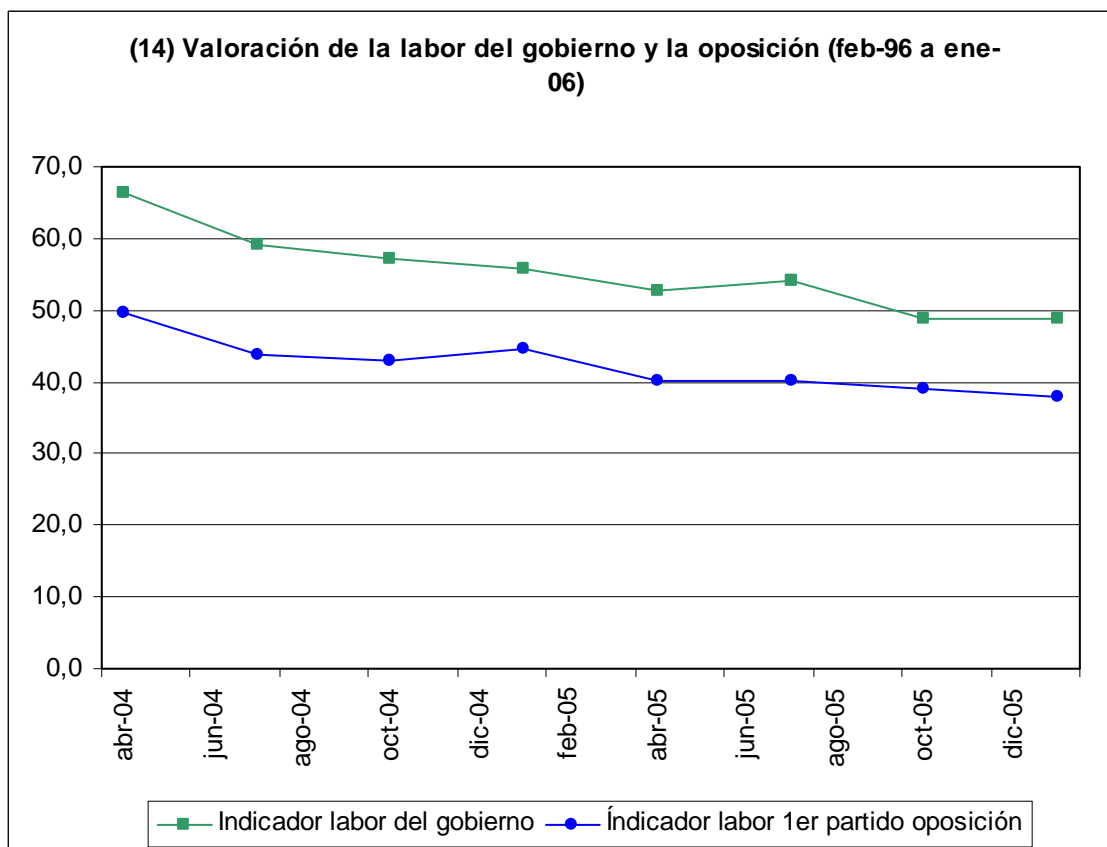
Fuente: Elaboración propia a partir de los datos de los Barómetros del CIS. Estos indicadores de situación política toman valores de 0 (muy mala o peor) a 100 (muy buena o mejor).



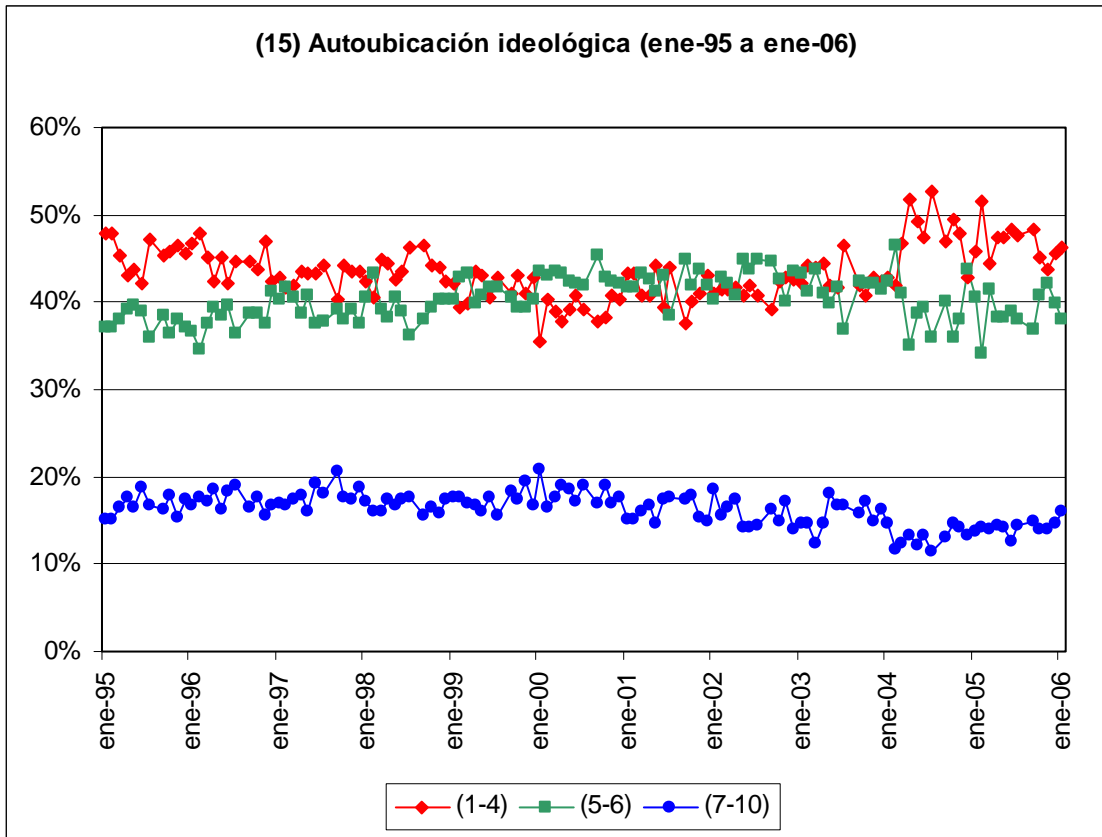
Fuente: Elaboración propia a partir de los datos de los Barómetros del CIS. Estos indicadores de situación política toman valores de 0 (muy mala o peor) a 100 (muy buena o mejor).



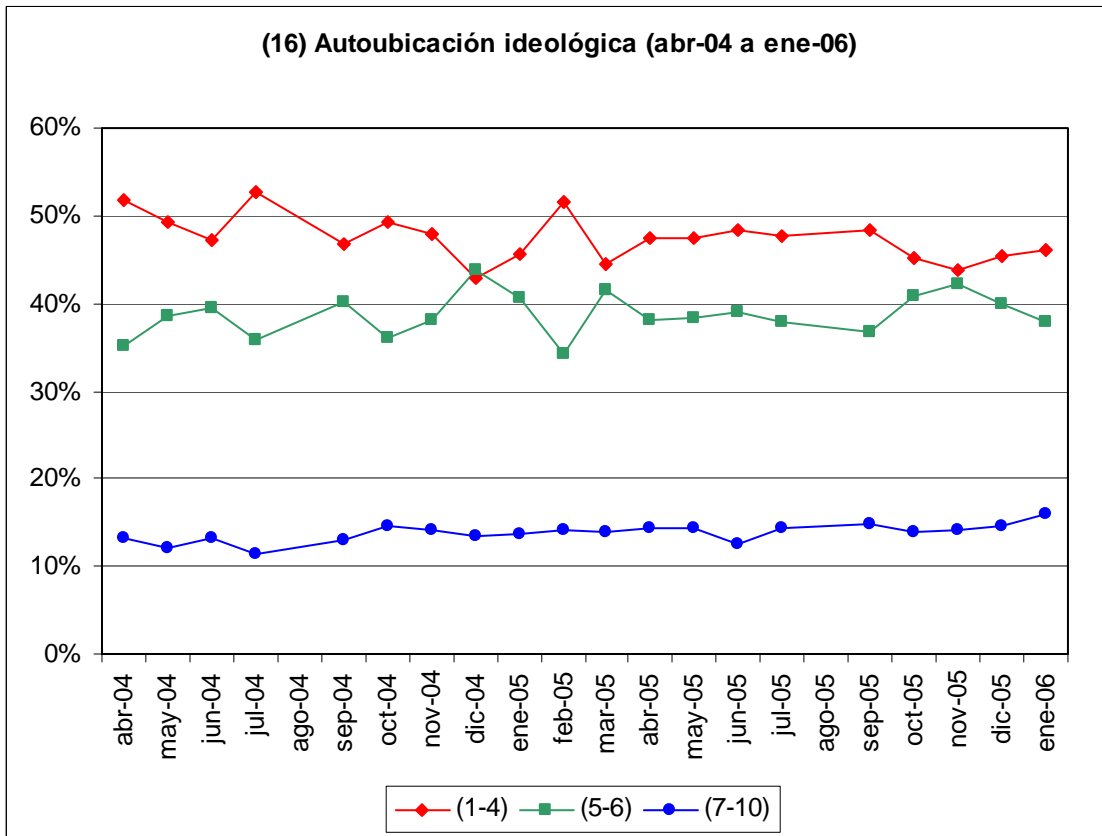
Fuente: Elaboración propia a partir de los datos de los Barómetros del CIS. Estos indicadores de valoración toman valores de 0 (muy mala) a 100 (muy buena).



Fuente: Elaboración propia a partir de los datos de los Barómetros del CIS. Estos indicadores de valoración toman valores de 0 (muy mala) a 100 (muy buena).



Fuente: Elaboración propia a partir de los datos de los Barómetros del CIS.



Fuente: Elaboración propia a partir de los datos de los Barómetros del CIS.

9. - ANEXO: DATOS TÉCNICOS DE LA ENCUESTA:

Datos técnicos del Barómetro del CIS de enero de 2006	
<i>Tamaño de la muestra:</i>	
<i>Diseñada</i>	2.500
<i>Realizada</i>	2.484
<i>Error muestral:</i>	±2,0% para un nivel de confianza del 95,5% (dos sigmas), y una varianza máxima (P=Q), para el conjunto de la muestra y en el supuesto de muestreo aleatorio simple.
<i>Ámbito:</i>	Estatal.
<i>Universo:</i>	Población española de ambos sexos de 18 años y más.
<i>Puntos de muestreo:</i>	225 municipios y 50 provincias.
<i>Aplicación:</i>	Entrevista personal en los domicilios.
<i>Fecha de realización:</i>	Del 23 al 29 de enero de 2006.
<i>Procedimiento de muestreo:</i>	Polietápico, estratificado por conglomerados, con selección de las unidades primarias de muestreo (municipios) y de las unidades secundarias (secciones) de forma aleatoria proporcional, y de las unidades últimas (individuos) por rutas aleatorias y cuotas de sexo y edad.
<i>Fuente:</i>	www.cis.es